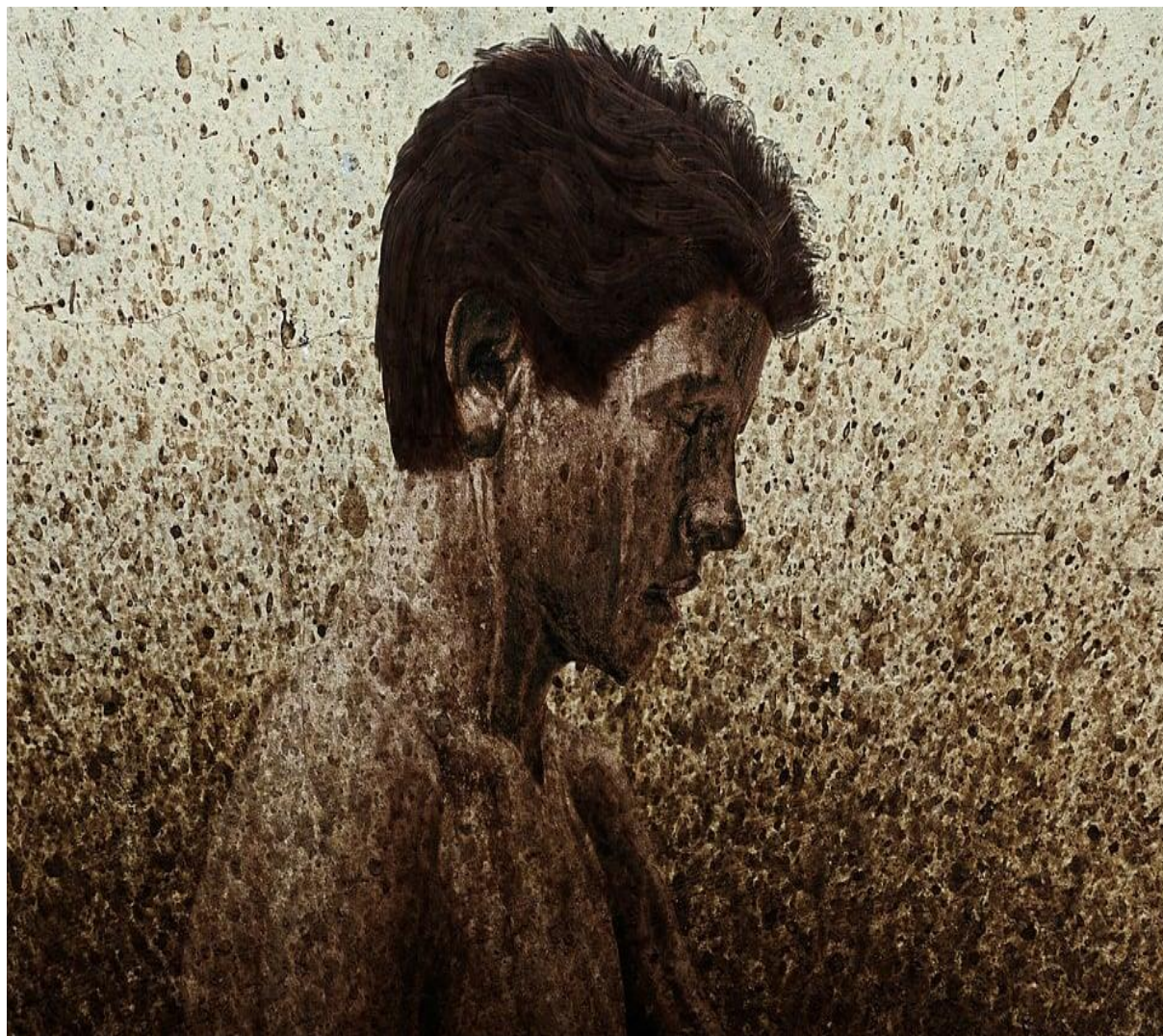


Plan for forebygging og håndtering av alvorlig skolefravær
Rutiner for føring av fravær



Leirfjord barne- og ungdomsskole
2023-2025

Innledning

I Norge har alle barn og unge mellom 6 og 16 år plikt til å gå på skolen. Elever som fullfører sin skolegang har bedre forutsetninger for å lykkes i livet både med hensyn til deres sosiale funksjonsevne, psykiske helse, muligheter i arbeidslivet og hvordan de takler hverdagens opp- og nedturer. De aller fleste barn og ungdommer går på skolen frivillig og uten problemer. Det er imidlertid noen elever som strever med å komme på skolen, og som av ulike grunner får mange fraværsdager. Dersom barn og unge uteblir fra opplæringen over lengre tid vil det kunne det skape vansker for videre skolegang. Flere av elevene som dropper ut av videregående opplæring har hatt et gjennomgående høyt fravær da de gikk i grunnskolen.

Leirfjord kommune har som mål forebygge frafall allerede fra tidlig alder, og iverksette tiltak raskt når en elev har høyt skolefravær. Vi vet fra forskning at skoler som legger vekt på betydningen av tilstedeværelse og har gode rutiner for registrering og oppfølging av fravær, ofte har lav fraværspromatikk. Når fraværet kan avdekkes tidlig, kan vi hindre at det øker og at det gjør situasjonen vanskeligere for eleven. Det er vårt felles ansvar å samarbeide for å finne gode løsninger slik at eleven igjen opplever motivasjon og ønske om å komme til skolen. Godt forebyggende arbeid, avdekking, grundig kartlegging og rask igangsetting av tiltak forbedrer prognosen for disse elevene.

Denne planen angir retningslinjene for hvordan Leirfjord barne- og ungdomsskole skal forebygge og håndtere alvorlig skolefravær. Planen er bygget opp med en teoridel, der vi beskriver viktigheten av et forebyggende arbeid. I tillegg defineres forståelsen av skolefravær ut ifra teorier og lovverk. Deretter følger en handlingsdel som beskriver rutinene for oppfølging av fravær. Leirfjord kommune har hentet inspirasjon fra flere andre kommuner i arbeidet, spesielt Oslo, Bærum, Nittedal og Asker kommune.

Plikt til grunnskoleopplæring

Utdanningsdirektoratet (2016) definerer fravær i grunnskolen slik:

«Fravær i grunnskolen kan deles i dokumentert og udokumentert fravær. I grunnskolen er det to typer dokumentert fravær. Det er dokumentert fravær av helsemessige grunner og permisjon innvilget av skolen».

Bakgrunnen for at det kun er disse to fraværsgrunnene som godtas i grunnskolen, er elevens plikt til å delta i opplæringen (Opplæringsloven § 2-1). Når eleven er borte av helsemessige årsaker, er melding fra foresatte gyldig dokumentasjon. Dersom eleven skal være borte fra skolen av andre årsaker, skal foreldrene ha søkt om permisjon.

Skolenærvær

Skolen skal forebygge skolefravær ved å jobbe med nærværstiltak som styrker elevenes tilhørighet, motivasjon og trivsel på skolen. Systematisk arbeid med et trygt og godt skolemiljø er grunnpilaren i skolens nærværarbeid. (Se egen plan)

I et trygt og godt skolemiljø er det blant annet viktig for elevene å ha positive relasjoner til lærerne, og at de får både faglig og sosial støtte. God klasseledelse bidrar til et godt læringsmiljø. De ansatte på skolen skal være bevisst på hvordan de kan møte ulike elevers

relasjonelle behov, og fremme elevenes psykiske helse. Gode relasjoner til medelever, vennskap og fravær av mobbing og andre krenkelser er også viktig for at elevene opplever at de har det trygt og godt på skolen.

Elevmedvirkning er sentralt i nærværarbeidet, og skal gjennomsyre skolens praksis. Alle elever skal lære å ta ansvar, delta og medvirke i et inkluderende fellesskap. Medvirkning og kontroll over egen hverdag kan bidra til økt trivsel og tilhørighet. Skolen må gi elevene mulighet til å påvirke viktige avgjørelser som angår dem.

Gyldig og ugyldig fravær

Det er naturlig å dele skolefraværet i to grupper; fravær **med** eller **uten** «gyldig grunn».

GYLDIG FRAVÆR er sykdom, innvilget permisjon eller fravær grunnet forhold som eleven og foresatte ikke rår over.

UGYLDIG FRAVÆR Dersom eleven har fravær uten foreldrenes viten og samtykke, vil det regnes som «ugyldig fravær». I tillegg regnes et hvert fravær som ugyldig inntil skolen har fått beskjed av foresatte om årsaken til fraværet og skolen har definert årsaken til fraværet som gyldig.

Det er vanlig at elever fra tid til annen blir syke og har noe fravær fra skolen. Imidlertid bør skolen og foresatte være oppmerksomme når fraværet går utover det som er normalt. Når fraværet er uvanlig høyt (f.eks. grunnet sykdom), kan det ikke automatisk betegnes som gyldig selv om fraværet er meldt av elevens foreldre. Skolen må undersøke årsaken til fraværet for å avdekke hvorvidt det er rimelige (f.eks. ved å undersøke om det foreligger legeattest). Et høyt fravær, uansett årsak, krever oppfølging fra skolen. Selv om årsaken er klart definert, vil mange elever kunne trenge hjelp med å komme seg tilbake, både faglig og sosialt. Det er også viktig å være klar over at barns helse henger nært sammen med deres psykososiale miljø, både på skolen, i familien og på fritiden. Hos elever med mye korttidsfravær, er det viktig å vurdere om det henger sammen med elevens skolesituasjon eller livssituasjonen for øvrig, selv om foresatte dokumenterer fraværet.

Når er skolefraværet bekymringsfullt?

Det finnes flere betegnelser for alvorlig skolefravær, for eksempel skulk, skolenekting, skolefobi og skolevegring. Den viktigste forskjellen er mellom de som skulker skolen fordi de ikke har lyst til å gå, og de som ikke klarer å gå på skolen på grunn av vegring og/eller angst. Vanlige betegnelser på skolefravær har det til felles at ansvaret for fraværet ofte plasseres hos eleven selv. Årsakene til et lengre skolefravær er imidlertid oftest sammensatte, og ligger også utenfor eleven. Eleven skal ikke, og kan ikke, ha eneansvaret for at situasjonen endrer seg. Med bakgrunn i dette har Leirfjord kommune valgt å bruke begrepet alvorlig skolefravær om skolefravær som krever tiltak.

ALVORLIG SKOLEFRAVÆR

Har én enkelttime eller mer ugyldig fravær

Har høyt gyldig fravær 9 dager eller mer pr. semester

Har kommet for sent tre ganger på én måned

Møter opp på skolen, men forlater den igjen

Når et alvorlig skolefravær varer over tid, kalles det langvarig, alvorlig skolefravær.

Hvem utvikler langvarig, alvorlig skolefravær?

Alvorlig skolefravær oppstår uavhengig av etnisitet, sosioøkonomisk bakgrunn, evnenivå og kjønn. Lærevansker utløser ikke nødvendigvis alvorlig skolefravær, men barn som er mye borte fra skolen mister ofte mye undervisning og kan få vansker med å følge den faglige progresjonen. Alvorlig skolefravær kan utvikle seg gradvis eller oppstå plutselig, og det kan oppstå i hele skoleforløpet. Risikoen er imidlertid størst i forbindelse med skolestart, i overgangen til ungdomsskolen, ved skolebytte, eller etter lengre ferier og sykefravær.

Anders Lysne (1996) har identifisert faktorer både i individet og i omgivelsene som kan bidra til, eller beskytte mot, utvikling av langvarig alvorlig skolefravær. På neste side finner du en oversikt over risikofaktorer og beskyttende faktorer i eleven selv, familien og skolen. Forskning viser at manglende tilrettelegging i skolen for barn og unge med nevroutviklingsforstyrrelser kan være en risikofaktor for å utvikle skolefravær.

Beskyttende faktorer	Risikofaktorer
Elev	
<ul style="list-style-type: none"> • Eleven har et positivt selvbilde • Eleven har gode sosiale relasjoner på skolen – minst én god venn • Skolefaglig mestring 	<ul style="list-style-type: none"> • Eleven har en psykisk sårbarhet • Eleven er innadvendt • Eleven har prestasjonsangst • Eleven har bekymringer for andre ting enn skole <ul style="list-style-type: none"> • Eleven har lærevansker • Lav sosial kompetanse
Familie	
<ul style="list-style-type: none"> • God psykisk helse hos foresatte • Familiens støtte i sosiale nettverk • Tydelig grensesetting • Godt samarbeid mellom foresatte og skole 	<ul style="list-style-type: none"> • Psykiske lidelser hos foresatte • Samspillsvansker i familien • Endrede familiesituasjoner • Manglende grensesetting • Foresatte med egne negative erfaringer knyttet til skolen
Skole	
<ul style="list-style-type: none"> • Gode fraværsrutiner • God klasseledelse • Velfungerende tilpasset opplæring • God relasjon mellom lærer og elev • Godt samarbeid mellom skole og foresatte • God informasjonsflyt ved overganger • Gode rutiner og handlingsplaner for intervensjon ved et høyt fravær • Tidlig involvering av andre instanser 	<ul style="list-style-type: none"> • Mangelfulle rutiner for registrering og håndtering av fravær • U hensiktsmessig håndtering av og holdninger til fravær • Dårlig klasse- og læringsmiljø • Mobbing • Lite kontinuitet i opplæringen – høyt lærerfravær • Lav kompetanse om barns psykiske vansker

Tidlige tegn på alvorlig skolefraværsproblematikk

Bekymring fra foresatte

- * Tar kontakt med skolen fordi eleven gir uttrykk for å ikke vil gå på skolen.
- * Bli r værende lenge i leveringssituasjonen, eller ikke vil være med inn i klasserommet.
- * Ringer eleven i skoletiden gjentatte ganger for å sjekke at eleven har det bra

Tegn hos eleven

- * Trekker seg tilbake fra sosiale situasjoner og/eller skolerelaterte aktiviteter.
- * Er svært utrygg ved skolestart/etter skolebytte og ordinære tiltak for å trygge eleven ikke hjelper.
- * Gir nonverbalt eller verbalt uttrykk for nedstemthet eller redsel generelt eller knyttet til spesifikke situasjoner på skolen.
- * Viser motstand mot å delta eller forsøker å unngå enkelte fag, situasjoner eller aktiviteter på skolen.
- * Ringer ofte hjem i skoletiden eller ønsker å gå hjem i løpet av skoledagen
- * Er ofte alene i friminuttene.
- * Er avhengig av at en bestemt voksen/medelev er tilstede i friminuttet.
- * Snakker ikke med voksne/medelever eller med kun utvalgte voksne/medelever.

- * Snakker aldri høyt i klassen.
- * Har ofte fysiske plager, for eksempel vondt i hodet eller mage.
- * Viser utagerende atferd, for eksempel i situasjoner som stiller krav i skolehverdagen.
- * Er ekstremt innadventd eller sjenert.

(kilde: PPT Ytre Helgeland)

Eleven skal høres

Når en elev har et alvorlig skolefravær er det avgjørende at alle de berørte parter bidrar for å finne løsninger. Barn har ofte gode forslag og innspill til hvordan fastlåste situasjoner kan løses. Barn har en rett til å bli hørt når deres skolesituasjon skal diskuteres. En må alltid forsikre seg at elevens opplevelse av situasjonen får komme til uttrykk, og de skal, så langt råd er, tas med i samtaler rundt egen situasjon. Denne typen problemstilling vil imidlertid kreve voksen medvirkning og myndighet, og det er viktig at foresatte blir medvirkende i denne prosessen. Det kan være vanskelig for eleven å se konsekvensene av valg som tas, og dermed kan ansvaret for gode beslutninger ikke overlates til eleven alene.

Årsaker til langvarig, alvorlig skolefravær

Det kan være flere årsaker til at enkelte elever utvikler langvarig alvorlig skolefravær, og problematikken er som regel sammensatt. Vi vet at årsakene til langvarig alvorlig skolefravær er både individuelle, relasjonelle og strukturelle, og ofte kan de ikke skilles tydelig fra hverandre. Når en elev ikke ønsker eller makter å være på skolen, er dette et symptom på at noe er vanskelig. Vanskene kan være på mange nivåer:

Skole: hyppige lærerbytter, høyt lærerfravær, manglende struktur og forutsigbarhet, dårlig klassemiljø, ikke tilpasset opplæring, osv.

Individ: nevrobiologisk sårbarhet, traumer, psykiske eller fysiske lidelser, rusproblematikk, lærevansker, osv.

Familie: konflikter i familien, manglende struktur, sykdom, dysfunksjonell kommunikasjon, endringer i familiesituasjon, vold eller rusmisbruk, osv.

Sosialt: utfordringer knyttet til venner/mangel på venner, mangel på tilhørighet, mobbing, osv.

I lokalmiljøet: subkulturelle trender og holdninger til skole, nærmiljø med lite rom for annerledeshet, osv.

Samfunnsmessige og kulturelle forhold: sterkt fokus på prestasjon, «generasjon perfekt», osv.

Tradisjonelt har man hatt et sterkt fokus på de individuelle faktorene. Ofte er imidlertid barn og unges hverdag sammensatt av mange arenaer, derfor må vi utvide perspektivet når vi søker etter årsaksforklaringer. Det er naturlig å begynne å lytte til elevens opplevelse av egen situasjon samt undersøke elevens klasse- og læringsmiljø. Noen ganger kan det også være vanskelig å identifisere konkrete årsaker til fraværet. Ofte har problemene utviklet seg over tid, og det som en gang var utløsende faktorer, er kanskje ikke så aktuelt lenger. Det kan da være nyttig å se på hva som

oppretholder og påvirker skolefravær, uavhengig av opprinnelig årsak.

Forebygging av skolefravær

Det finnes som nevnt en rekke beskyttelsesfaktorer mot alvorlig skolefravær i skolen som system og i relasjonene mellom menneskene som oppholder seg i skolen:

- *En positiv skolekultur
- *Positive relasjoner mellom voksne og barn
- *De voksnes evne til å lede klasser og grupper
- *Godt samarbeid mellom skole og hjem
- *Gode rutiner og holdninger til skolefravær
- *Handlingsplaner for intervensjon ved et høyt fravær
- *Tidlig involvering av andre instanser

En positiv skolekultur

Skolens kultur påvirker elevenes trivsel på skolen og relasjonen mellom de voksne og elever. I en positiv skolekultur bryr barn og voksne seg om hverandre, samtidig som de voksne er gode rollemodeller for elevene. De har felles verdier, normer og mål, og alle på skolen føler tilhørighet til disse. Barn og unge som går på skoler der de voksne er opptatt av å se hver enkelt, motivere og være tydelige ledere, vil i større grad trives og være mer motivert for å være på skolen.

Positive relasjoner mellom voksne og barn

Barn og unge har et grunnleggende behov for å bli sett, oppleve tilhørighet, utvikle seg og oppleve mestring. Gode relasjoner mellom voksne og barn er helt sentrale byggeklosser i arbeidet med å skape både trygghet, trivsel og læring. Tilsvarende kan følelser som er på avveie hemme læring. Med gode, proaktive strategier, kan alle voksne på skolen bidra til at elevene bygger en god selvfølelse og får motivasjon for læring. De voksne kan hjelpe elevene med å regulere følelser og gi dem trøst og hjelp, i tillegg til at de kan være en trygg havn som utgangspunkt for utforsking.

De voksnes evne til å lede klasser og grupper

Gode relasjoner er viktig, men ikke tilstrekkelig for å skape en god skolehverdag. Gode rutiner og strukturer danner en ramme som gode relasjoner kan utvikle seg innenfor. Det frigjør tid og energi til læring. De voksnes evne til å lede klasser og grupper er en like viktig bærebjelke for læring og trivsel som det relasjoner er. I sin ledelse av klassen eller gruppa, styrer den voksne den sosiale samhandlingen mellom elevene. En proaktiv lærer, som er tett på elevgruppen, har mulighet til å fange opp dynamikken i gruppen tidlig.

Godt samarbeid mellom skole og hjem

Barn og unges utvikling og læring er målet for samarbeid mellom hjem og skole. Dette gjelder både den skolefaglige læringen og den sosiale og personlige utviklingen. Barn og unges foresatte er en avgjørende ressurs i arbeidet for å skape et godt skolemiljø. Når skolen og hjemmet samarbeider og formidler de samme verdiene og de samme, positive forventningene til barn og unge, har det en positiv effekt på trivsel og læring. Foresatte har medansvar for å skape et godt fellesskap mellom barna, men det formelle ansvaret for samarbeidet ligger hos skolen som er den profesjonelle aktøren. Det er skolens ansvar å skape gode arenaer for samarbeid og å komme hjemmet i møte med en åpen og positiv holdning. Dette gir gode muligheter for dialog og åpenhet rundt elevenes situasjon og eventuelle utfordringer.

Gode rutiner og holdninger til skolefravær

Opplæringsloven angir barn og unges rett og plikt til grunnskoleopplæring. Skoler som legger vekt på betydningen av tilstedeværelse og har felles holdninger og gode rutiner for registrering og oppfølging av fravær, ofte har lav fraværproblematikk. Et viktig suksesskriterium er at skolen tar fravær på alvor ved å føre fravær daglig, har jevnlige gjennomganger av fraværet og tar raskt kontakt når en elev har vært borte. Det er avgjørende at alle på skolen har en felles holdning om at tidlig innsats er viktig.

Handlingsplaner for intervensjon ved høyt fravær

Det er viktig at skolen har handlingsplaner for intervensjon ved høyt skolefravær. De to viktigste prinsippene i en handlingsplan er tidlig innsats, og at eleven raskest mulig skal tilbake på skolen. For både eleven selv, foresatte, skolen og andre involverte, er en situasjon med alvorlig skolefravær en belastning som kan virke uoverkommelig. Det kan være utfordrende å holde på prinsippet om at det beste for barnet er å raskest mulig komme seg tilbake på skolen. Samtidig vet vi at dette er den viktigste faktoren for å lykkes med å hjelpe eleven å «ta hverdagen tilbake». Dette gjelder uavhengig av om det foreligger sterke individuelle faktorer som en del av problematikken, som for eksempel angst eller depresjon. Barnekonvensjonens artikkel 12 fastslår at barn har rett til å si meningen sin og bli tatt på alvor i saker som angår dem, for eksempel når deres skolesituasjon skal drøftes. Det kan være vanskelig for en elev å se konsekvensene av de valg de tar, og å se løsninger for deres egen situasjon. Derfor er det viktig med tydelige voksne som tar ansvaret for å finne de riktige tiltakene.

Tidlig involvering av andre instanser

Skolen er den aller viktigste aktøren i arbeidet med skolefravær. I mange tilfeller vil skolen likevel ha behov for bistand fra andre instanser for å få elever med alvorlig skolefravær tilbake på skolen. PP-tjenesten og skolehelsetjenesten vil være de mest aktuelle samarbeidspartnere i førstelinjen. Det bør også vurderes et samarbeid med fastlegen og spesialisthelsetjenesten. I noen tilfeller kan også et samarbeid med barnevernstjenesten være aktuelt. Det er viktig at alle involverte i saken har en forståelse av at problemet eies av alle, både eleven selv, skolen, foreldrene og hjelpeapparatet, og at alle parter tar ansvar for å finne en løsning og bidrar til at eleven kommer seg tilbake på skolen.

Konsultasjonsteam PPTYH

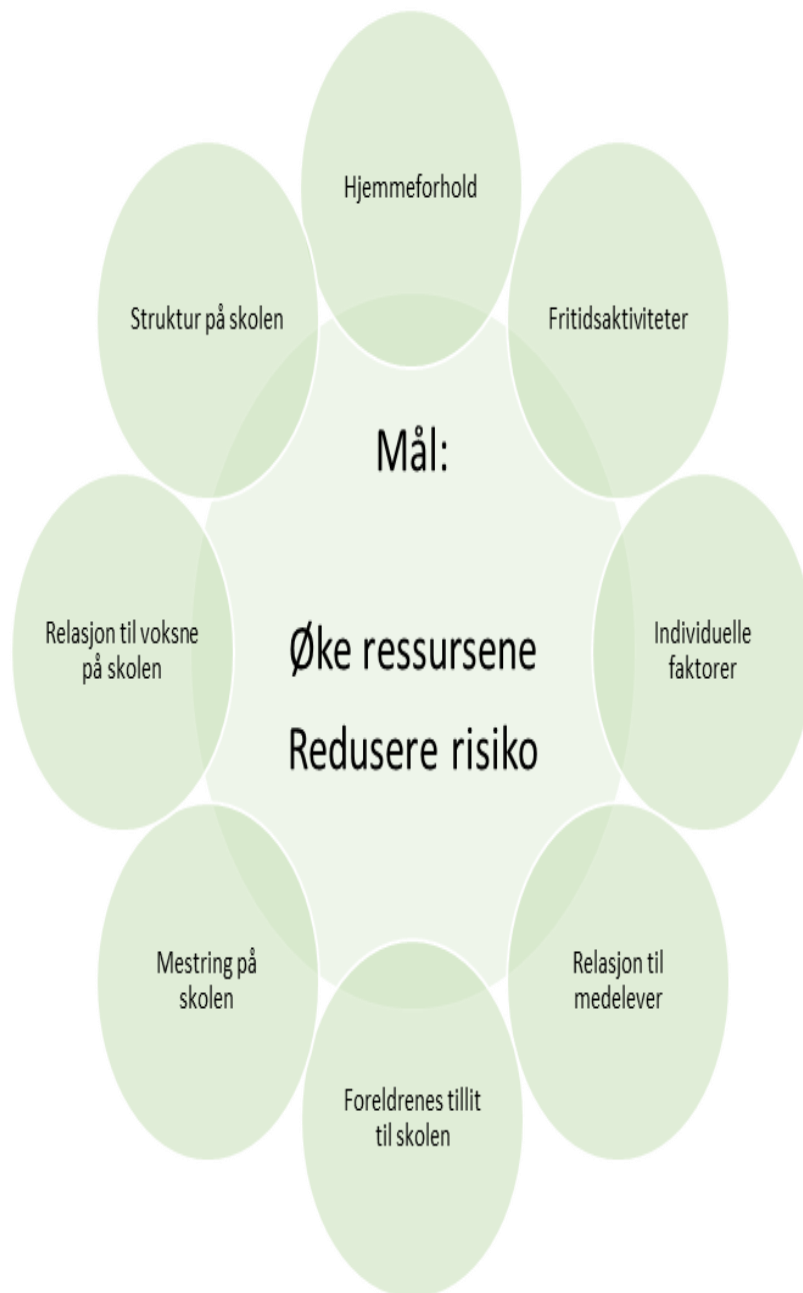
PPT kan kontaktes av både skole og foresatte. Det krever ingen spesiell henvisning. Etter mottatt henvendelse avtales oppstart. Oftest avtales først et møte med eleven/foresatte, så med skolen og kontaktlærer. PPT innhenter informasjon om eleven og skolefraværet, og forslag til tiltak utformes i fellesskap (eleven/foresatte, skole, PPT).

Nytt møte etter 2-3 uker for å evaluere tiltakene. Dersom ev. videre henvisning er aktuelt drøftes dette. Eventuell videre oppfølging avtales direkte med de involverte.

Kontaktperson PPT Ytre Helgeland er Karl Albertsen. Han kan kontaktes på e-post karl.albertsen@alstahaug.kommune.no eller på tlf. 75075750

Helhetlig arbeid

Leirfjord kommune har valgt tiltakssirkelen som modell for arbeidet med skolefravær. Tiltakssirkelen inneholder ulike faktorer som påvirker elevens fravær, uavhengig av fraværets opprinnelige årsak. Skolen er den aller viktigste aktøren i arbeidet med skolefravær, og det er viktig at skolen og foreldrene starter arbeidet raskt når en elev har høyt skolefravær. I mange tilfeller vil det være viktig å få bistand fra andre instanser. Tiltakssirkelen er en modell som kan hjelpe til med å sikre en helhetlig tilnærming til skolefraværet, og sikre at alle parter tar sin del av ansvaret. Modellen kan brukes ved alle alvorlighetsgrader av fravær. I Ressursbanken fins det en nærmere beskrivelse av hvordan tiltakssirkelen kan brukes som analyseverktøy og til å finne gode tiltak.



(Anneli Otnes 2016)

Arbeidet med skolefravær deles inn i fire faser:

Fase 1 Forebygging av fravær

Fase 2 Identifisering og kontakt

Fase 3 Kartlegging, tiltak og evaluering - samarbeidsavtale

Fase 4 Behov for ytterligere tiltak

Oversikten nedenfor viser hvordan arbeidet med fraværsoppfølging for elever i Leirfjord skal foregå, hvilke tiltak som skal settes inn når, og hvordan rollefordelingen skal være.

Fase	Hva	Hvem	Ansvarlig
Fase 1 Forebygging av fravær			
	- Forebyggende arbeid med et godt læringsmiljø	Ledelsen/kontaktlærer/ miljøterapeuter	Kontaktlærer/ ledelsen
	- Fravær føres daglig	Kontaktlærer/faglærer	Kontaktlærer
	- Månedlig gjennomgang av fravær. Rektor varsles automatisk via Visma når eleven har 9 dager fravær.	Kontaktlærer/ledelsen	Kontaktlærer
	Klassens fravær er tema på klassesamtaler hvert halvår.	Ledelsen/kontaktlærer	Ledelsen
	- To ganger pr semester gjennomgår ledelsen skolens samlede fravær med skoleeier.	Ledelsen/skoleeier	Ledelsen
Fase 2 Identifisering og kontakt			
	- Kontaktlærer oppdager raskt stigende skolefravær.	Kontaktlærer	Kontaktlærer
	- Kontaktlærer		

	<p>ringer foresatte for å orientere om fravær, og vurderer om det er grunn til bekymring.</p> <p>- Kontaktlærer snakker med eleven for å se om det er tiltak som kan settes i verk umiddelbart</p> <p>- Hvis ikke bekymring, fortsett å følge opp ved nytt fravær.</p> <p>- Hvis bekymring, gå til fase 3.</p>	<p>Kontaktlærer</p> <p>Kontaktlærer</p>	<p>Kontaktlærer</p> <p>Kontaktlærer</p>
Fase 3 Kartlegging, tiltak og evaluering			
	<p>- Rektor informeres om status, og det skrives en henvisning til skolens ressursteam som involveres i arbeidet.</p> <p>- Kontaktlærer innkaller elev og foresatte til et møte. Rektor og/eller ressursteam deltar på møtet.</p> <p>- Stafettlogg etableres</p> <p>- Kartlegging av situasjonen (se vedlegg 1)</p> <p>- Tiltak utarbeides og gjennomføres</p>	<p>Kontaktlærer</p> <p>Elev/foresatte/kontaktlærer /ressursteam/ rektor</p> <p>Kontaktlærer/foresatte</p> <p>Elev/foresatte/kontaktlærer /ressursteam/ andre interne/eksterne aktører</p> <p>Elev/foresatte/kontaktlærer /ressursteam/ andre interne/eksterne aktører</p>	<p>Kontaktlærer</p> <p>Kontaktlærer</p> <p>Kontaktlærer</p> <p>Kontaktlærer/ressursteam</p> <p>Kontaktlærer/ressursteam</p>

	<p>- Evaluering etter tre uker Er problemet løst, gå tilbake til hverdagen.</p> <p>Er det fortsatt behov for tiltak må man vurdere å lage en ny tre ukers plan eller gå til fase 4.</p>	<p>Elev/foresatte/kontaktlærer /ressursteam/ andre interne/eksterne aktører</p>	<p>Kontaktlærer/ressursteam</p>
Fase 4 Behov for ytterligere tiltak			
	<p>- PP-tjenesten kontaktes.</p> <p>- Andre aktuelle instanser vurderes inn</p> <p>- Mer omfattende kartlegging av risiko og ressurser gjennomføres (se vedlegg 4)</p> <p>- Nye tiltak gjennomføres ut fra kartlegging.</p> <p>- Jevnlig evaluering, også der fraværet blir langvarig</p> <p>- Lage plan for oppfølging når eleven er tilbake på skolen.</p>	<p>Ressursteamleder Aktuelle aktører: BUP/ barnevern/fastlege/habiliteringen</p> <p>Elev/foresatte/ressursteam/PPT/ kontaktlærer</p> <p>Elev/foresatte/kontaktlærer /ressursteam/ andre interne/eksterne aktører</p> <p>Elev/foresatte/kontaktlærer /ressursteam/ andre interne/eksterne aktører</p> <p>Elev/foresatte/kontaktlærer /ressursteam/ andre interne/eksterne aktører</p>	<p>Ressursteamleder</p> <p>Ressursteam</p> <p>Ressursteam</p> <p>Ressursteam</p> <p>Ressursteam/kontaktlærer/PPT</p>

Fase 1 Forebygge skolefravær

Mål i fase 1: Arbeide forebyggende med skolemiljø og fraværsoppfølging

Alvorlig skolefravær kan forebygges gjennom et godt skolemiljø, skolens rutiner for fraværspfølging, oppfølging av fravær og skole-hjem-samarbeid.

FRAVÆRSOPPFØLGING

1. Føring av fravær

Kontaktlærer er ansvarlig for at elevens fravær er oppdatert.
Time/faglærere skal også føre fravær daglig.

2. Kontakt mellom skole og hjem

Foresatte skal gi beskjed til skolen på elevens første fraværsdag.
Dersom foresatte ikke tar kontakt, skal kontaktlærer ringe for å avklare fraværet på elevens første fraværsdag. Når en elev har vært borte sammenhengende i 3 dager, skal kontaktlærer ringe hjemmet. Kontaktlærer skal informere foresatte umiddelbart ved alt ugyldig fravær. På barneskolen skal dette skje i løpet av første time og på ungdomsskolen senest ved skoledagens slutt.
All kontakt skolen har med foresatte og/eller elev vedrørende fravær skal loggføres. Ved bekymring rundt fravær skal rektor alltid informeres.

3. Oppfølging på trinn

Kontaktlærer skal gjennomgå fraværet til sine elever månedlig.
Klassens fravær og mulige elever med bekymringsfullt fravær skal være tema på klassesamtaler to ganger i året.

4. Drøfting av fravær på skolen

Fravær skal være tema på skolens møter i ressursteam en gang hver måned.
Rektor gjennomgår fraværsporingen og skolens samlede elevfravær to ganger i halvåret

Fase 2 Identifisering og kontakt

Mål i fase 2: Å oppdage alvorlig fravær tidlig

Det viktigste i denne fasen er tidlig kontakt med hjemmet. Dette er spesielt viktig ved ugyldig fravær og udokumentert fravær. Når kontaktlærer gjennomgår fraværet, og ser at en elev har et bekymringsfullt fravær, skal alltid rektor varsles. Det er kontaktlærer som koordinerer arbeidet.

Kontaktlærer skal ta kontakt med foresatte når man ser at eleven har alvorlig skolefravær, fortrinnsvis på telefon. Denne kontakten må dokumenteres. Hensikten med samtalen er å sikre at foresatte er klar over fraværet og undersøke årsaken til fraværet. Hvis det ikke er grunn til bekymring, trenger ikke skolen å sette inn tiltak. Om fraværet fortsetter å være høyt, må det vurderes om man skal sette i verk tiltak eller gå videre til fase 3.

Fase 3 Kartlegging, tiltak og evaluering

Mål i fase 3: Hindre utvikling av langvarig alvorlig skolefravær

Eleven skal, i samråd med foresatte, henvises til skolens ressursteam. Om foresatte ikke samtykker, meldes saken opp anonymt. Ressursteamet vurderer videre tiltak.

Prinsippet i denne fasen er tidlig intervensjon med høy intensitet. Når fravær har vedvart over tid, kan det være vanskelig å få eleven tilbake til skolen. Et godt og samordnet arbeid i en periode på tre til fire uker, kan hindre at fraværet blir langvarig.

I fase 3 opprettes stafettlogg. Fasen består av kartlegging av årsaker til fraværet (se vedlegg 1 i ressursbanken), samarbeidsmøte hvor samarbeidsavtale skrives, gjennomføring av tiltak samt evaluering. Kontaktlærer kaller inn eleven og foresatte til en samtale. Rektor og/eller ressursteamet deltar på dette møtet. I denne samtalen diskuteres tiltak for å redusere fraværet og/eller bedre trivsel, og det utarbeides en samarbeidsavtale for de neste ukene. Hvis bekymringens art eller omfang tilsier det, kan andre være med i samtalen, for eksempel miljøterapeut, helsesykepleier, eller rådgiver. Skolen skal også kartlegge elevens situasjonen (bruk tiltakssirkelen). Ved behov kan kontaktlærer få hjelp fra ressursteamet til denne kartleggingen.

Aktørene følger opp og evaluerer samarbeidsavtalen senest etter 4 uker

Mulige utfall:

- Problemet er løst, ytterligere tiltak er ikke nødvendig
- Bedring, men ikke helt i mål, fase 3 gjentas
- Mer omfattende innsats kreves, gå til fase 4

Kartlegging

Spekter og/eller elevundersøkelsen skal gjennomføres to ganger hvert skoleår. Dette for å få et bilde av hvordan elevene opplever klasse- og læringsmiljø.

Kartleggingen rundt den enkelte elev skal ta utgangspunkt i tiltakssirkelen samt sjekklister for informasjon og kartlegging som ligger i ressursbanken. Det er viktig at kartleggingen gjenspeiler at bekymringsfullt skolefravær kan påvirkes av mange faktorer. Aktørene må vurdere elevens skolesituasjon, elevens livsbetingelser generelt, i tillegg til individuelle og familiære forhold. Deler av kartleggingen kan gjøres før samarbeidsmøtet, men det er også naturlig at noe av kartleggingen skjer i møtet med eleven og foreldrene.

Samarbeidsavtale og tiltak

Kontaktlærer kaller som nevnt inn elevene og foresatte til et møte. Bruk gjerne en samtaleguide for denne samtalen (se i ressursbanken). Møtet og kartleggingen skal munne ut i en samarbeidsavtale (se forslag i ressursbanken). Avtalen skal ha en oversikt over hvilke tiltak som skal gjennomføres de neste ukene, og en ansvarsfordeling. Det er viktig med tiltak både på skolen og hjemme. Denne avtalen legges inn i Stafettloggen. Det kan ofte være behov for svært tett oppfølging denne perioden. Samarbeidsavtalen bør inneholde en plan B, det vil si hva som skal gjøres hvis tiltakene raskt viser seg ikke å virke. Ved bekymring kan det være naturlig å få andre instanser på banen. Både PP-tjenesten og skolehelsetjenesten vil være viktige samarbeidspartnere. Skolen kan vurdere å oppfordre eleven og foresatte til et besøk hos fastlegen. Det er viktig å sjekke ut somatiske faktorer som hodepine, slapphet, magevondt, hyppige infeksjoner osv. Fastlegen kan også være en viktig støttespiller knyttet til psykisk helse. Det er fastlegen som henviser dersom det er behov for hjelp fra spesialisthelsetjenesten.

Evaluering

Samarbeidsavtalen og tiltakene skal evalueres og det skal avtales et møte mot slutten av avtaleperioden, senest etter 4 uker. Noen ganger vil det være behov for å evaluere avtalen underveis, eksempelvis ukentlig. I evalueringsmøtet skal effekten av tiltakene vurderes. Dersom fraværet har gått merkbart ned eller opphørt vurderer aktørene om tiltakene skal avsluttes eller fortsette. Dersom fraværet har gått noe ned, vurderer foresatte, kontaktlærer og ressursteamet om det skal lage en ny samarbeidsavtale, drøfte eventuelt nye tiltak, eller gå inn i fase 4. Dersom fraværet er uendret eller økende **skal** skolen gå til fase 4.

Fase 4 Behov for ytterligere tiltak (etter de fire første ukene)

Mål i fase 4: Redusere omfanget av skolefraværet

I denne fasen skal skolen, ved ressursteamet, i samarbeid med foresatte og eventuelt eleven, henvise eleven til PP-tjenesten, om det ikke allerede er gjort.

Ressursteamet kaller inn til et møte med foresatte og PP-tjenesten og sørger for en gjennomgang av saken.

Det avklares om andre instanser skal inn (fastlege, BUP, barnevern ol.)

Det vurderes behov for legeerklæring på fraværet.

Skolen, ofte i samarbeid med PP-tjenesten, gjennomfører en utvidet kartlegging av eleven og situasjonen rundt eleven og det utarbeides tiltak og skrives en ny samarbeidsavtale.

Det systematiske arbeidet rundt eleven fortsetter selv om fraværet blir langvarig, og det skal avholdes månedlige evalueringsmøter. Ressursteamet kaller inn til disse møtene.

PP-tjenesten

Konsultasjonsteamet hos PPT kan kontaktes, og vil kunne bistå i skolefraværssaker uten formell henvisning. Om eleven skal henvises til PP-tjenesten, må skolen vurdere elevens utbytte av opplæringstilbudet og utarbeide en pedagogisk rapport der tiltakene som har vært prøvd ut beskrives. PP-tjenesten skal foreta en utredning og skrive en sakkyndig vurdering hvor det eventuelt anbefales spesialundervisning og/eller tiltak innen det ordinære opplæringstilbudet. PPT kan også tilrå alternativ opplæringsarena. Det bør samtidig vurderes behov for videre henvisning til spesialisthelsetjenesten, familievernkontoret og barneverntjenesten m.fl.

Samarbeidsmøte

Når det er besluttet å gå til fase 4, kaller ressursteamet inn til et møte med PP-tjenesten, foreldre og eleven selv. Målet er å informere samt drøfte mulige tiltak. I møtet skal det også avklares om andre aktuelle instanser, som f.eks. spesialisthelsetjenesten eller fastlegen, skal inn.

Ytterligere kartlegging og tiltak

Tiltakssirkelen skal brukes i samarbeidsmøtene for å kartlegge elevens situasjon. Det er nødvendig med tydelige retningslinjer og en klar ansvarsfordeling for hvordan eleven skal følges opp, også utenfor skolen. Alle involverte bør få konkrete oppgaver fra gang til gang. Disse skal skrives i samarbeidsavtalen og evalueres på neste møte. Det skal skrives referat fra møtene og det skal lages nye samarbeidsavtaler på hvert møte. I tillegg skal det fastsettes tidspunkt for neste møte.

Møtehyppighet og eksterne deltakere må vurderes fra sak til sak.

Det er viktig at arbeidet med å følge opp eleven fortsetter når han/hun er tilbake på skolen. Det skal settes opp en plan for hvordan man skal gjennomføre denne oppfølgingen.

Hjemmeundervisning og fritak fra undervisningsplikten

Undervisning hjemme på bakgrunn av elevens helsetilstand kan tilrås som en del av spesialundervisning etter utredning hos PP-tjenesten. Normalt bør man være forsiktig med å anbefale dette da det kan være med på å befeste fraværet. Ved langvarig sykdom der det ikke er forsvarlig at eleven mottar opplæring, bør PP-tjenesten gjøre en sakkyndig vurdering hvor det

vrderes fritak fra opplæringsplikten (Oppl.l. § 2-1). Ved vurdering av fritak fra opplæringsplikten, skal det alltid foreligge en legeerklæring fra spesialisthelsetjenesten som beskriver elevens helsetilstand, og elevens grad av mulighet til å motta opplæring. Der det er urimelig overfor eleven å gjennomføre opplæringsplikten, helt eller delvis, skal skolen fatte enkeltvedtak om dette, etter sakkyndig vurdering.

Rutiner ved føring og oppfølging av fravær

Føring

1. Kontaktlærer er ansvarlig for at elevenes fravær i Visma er oppdatert. Fravær føres ved timens start, og senest etter 10. minutt.
2. Timelærere skal daglig føre fravær i Visma.
3. Kontaktlærer følger ukentlig med på elevens fravær i Visma, og har en månedlig gjennomgang av alt fravær i klassen.

Kontakt skole-hjem ved fravær

1. Foresatte skal skrive melding på e-post/SMS eller i Visma ved **ALT** fravær.
2. Om foresatte ikke melder inn fravær, skal kontaktlærer ta kontakt med hjemmet samme dag som fraværet er.
3. Senest på dag 3 av enkeltfraværet skal kontaktlærer ta kontakt med hjemme for å få avklart årsak til fraværet. Dette gjelder selv om foresatte har meldt inn fravær for disse 3 dagene. Denne kontakten skal så langt råd er gjøres pr. telefon.
4. Rektor varsles automatisk etter 9 dagers fravær, men om bekymring oppstår før den tid bør rektor varsles spesielt.

Oppfølging av fravær

1. Om eleven har
 - en enkelttime eller mer ugyldig fravær
 - høyt gyldig fravær, 9 dager eller mer pr. semester.
 - kommet for sent tre ganger på én måned
 - eller møter opp på skolen, men forlater den igjenskal skolens retningslinjer for oppfølging av alvorlig skolefravær følges.
2. Ved bekymring rundt enkeltelevers fravær, uavhengig av lengde, skal rektor alltid varsles.
3. Elevenes fravær skal månedlig følges opp av kontaktlærer, og skal alltid tas opp på klassesamtaler (en gang pr. halvår).
4. Rektor gjennomgår skolens samlede fravær to ganger pr. semester.

All kontakt med hjemmet skal loggføres.

Ressursbank

Vedlegg 1 Tiltakssirkelen – et nyttig verktøy for å arbeide med skolefravær

Tiltakssirkelen er modellen vi bruker for oppfølging av skolefravær. Den er utarbeidet av Anneli Otnes (2016). Modellen kan brukes ved alle alvorlighetsgrader av fravær. Årsakene til skolefravær er ofte sammensatt eller uklare, og det kan være vanskelig å skille årsaker og opprettholdende faktorer. Tiltakssirkelen inneholder ulike tema (bokser) som man vet påvirker fravær og tilstedeværelse, uavhengig av årsak. Ved en slik helhetlig tilnærming er det lettere å finne løsninger, heller enn å plassere skyld.



Skolen tar med seg modellen i det første samarbeidsmøtet. I fellesskap går man gjennom boks for boks. Man rekker neppe alle i første møte. Det kan være lurt å ikke begynne med det vanskeligste (som ofte er hjemmeforhold og individuelle faktorer). Relasjoner til voksne på skolen er et godt sted å starte. For hver boks leter man etter ressurser og risiko. Hensikten er å finne små tiltak som øker eller opprettholder ressursene og/eller små tiltak som minsker risiko. Hvis for eksempel et godt forhold til kontaktlærer er en ressurs, kan et mulig tiltak være å sette av faste tider i uka hvor lærer sender sms eller tar en prat med eleven. Dersom en risikofaktor er at barnet har søvnproblemer og er trett om morgenen, vil et mulig tiltak være at helsesøster eller andre i helsetjenesten hjelper familien med dette. Poenget er å bygge eleven som helhet, ikke bare se på skolefraværet.

Alle deltakere i møtet skal gå ut av møtet med tiltak, små eller store, som de skal utføre frem til neste møte. Det kan være små oppgaver, som at rektor hilser blidt når hun treffer eleven i gangen, eller mer omfattende tiltak som at kontaktlærer sammen med eleven utarbeider en redusert timeplan. I veldig fastlåste eller langvarige saker kan det være lurt at eleven selv ikke har tiltak, men at «alle andre» begynner arbeidet, og at eleven kobler seg på etter hvert. Prinsippet «alle bekker små...» er sentralt, heller enn å finne de store revolusjonerende tiltak.

Foresattes tillit til skolen er en forutsetning for å lykkes. Hvis dette viser seg å være et vesentlig tema, er det viktig å jobbe med det tidlig. Det er alltid skolen og faginstansen, som er de profesjonelle aktørene, som har ansvaret for å skape en god relasjon til foresatte.

I saker der eleven har vært hjemme over lang tid kan relasjoner til medelever og fritid være relevante tema å ta tidlig. For noen kan første steg etter langvarig fravær være knyttet til aktiviteter på fritiden.

Tiltakssirkelen – Skjema for kartlegging

Faktor	Ressurser	Risiko	Tiltak
Relasjon til de voksne på skolen			
Foreldrenes tillitt til skolen			
Mestring på skolen			
Struktur på skolen			
Relasjon til medelever			
Hjemmeforhold			
Fritidsaktiviteter			
Individuelle faktorer			

Forslag til tiltak - eksempelsamling

Eksempelsamlingen er ment som ideer til inspirasjon, og er ingen utfyllende liste. Det er viktig å finne tiltak tilpasset den enkelte sak. Jo mer konkrete tiltakene er, jo bedre. Husk at de skal kunne evalueres. Det første eksempelet viser risiko- og ressursfaktorer i tillegg til tiltakene. På de øvrige vises bare forslag til tiltak.

Relasjon til voksne på skolen

Ressursfaktorer:

- Har god relasjon til kontaktlærer
- Er sjarmerende, lett å like for voksne
- Liker rådgiver
- Liker samme obskure rockeband som musikk lærer

Risikofaktorer:

- Redd for kritikk fra engelsklærer når han gjør feil
- Flau etter å ha skjelt ut mattelærer
 - Redd for å være mislikt av rektor fordi han er «vanskelig»
- Far snakker av og til nedsettende om noen av lærerne

Tiltak:

- Kontaktlærer setter av tid til faste samtaler med eleven.
- Rådgiver møter eleven i skolegården om morgenen for en periode
- Rektor hilser vennlig når hun møter eleven i gangen
- Foreldre snakker positivt om lærere og skolen
- Mattelærer tar initiativ til en samtale med eleven
- Kontaktlærer snakker med engelsklærer om elevens opplevelse
- Musikk lærer er ekstra oppmerksom, og slår av en prat når det er naturlig
- Samtale med miljøterapeut

Struktur på skolen

Tiltak:

- Kontaktlærer og elev utarbeider redusert timeplan
 - Ledelsen sjekker om rutiner for registrering av fravær følges
- Eleven lager plan for uka i samarbeid med rådgiver/kontaktlærer
- Kontaktlærer sørger for å sikre forutsigbarhet for eleven ved å gi beskjed ved f. eks. planlagt vikar eller spesielle aktiviteter på skolen
- Rektor vurderer sammen med kontaktlærer om gruppeinndelinger og klasseromsstruktur er hensiktsmessig for eleven
- Miljøterapeut organiserer lekegrupper i friminuttene

Hjemmeforhold

Tiltak:

- Foreldre jobber med morgenrutiner for å få bedre start på dagen
- Helseyskepleier bistår foreldre i å få gode rutiner
- Far kontakter Familievernkontoret for å få hjelp til å samarbeide bedre som skilte foreldre
- Skolen vurderer om Barnevernet bør involveres
- Mor kjører til skolen for en periode
- Foreldre innfører faste kveldsrutiner og begrensning av elektronikk før leggetid.

Fritid

Tiltak:

- Familien inviterer klassekamerater på pizzakveld
- Faglærer utnytter interesser i skolearbeid, f.eks. ved å skrive prosjektoppgave om en hobby
- Kontaktlærer samarbeider med SFO angående relasjon til medelever
- Mor og far prøver å bidra til at sosiale relasjoner opprettholdes på tross av fravær
- Hvis mulig, følge opp fritidsaktiviteter på tross av skolefravær
- Gå tur med naboens hund
- Kontaktlærer og far tar initiativ til samarbeid med fritidsklubb

Individuelle faktorer

Tiltak:

- Kontaktlærer legger til rette for å kunne bruke interesser/hobbyer i skolearbeidet
- Lærere legger merke til og kommenterer positive egenskaper (f eks. hjelpsomhet, tålmodighet, ol.)
- Støttesamtaler hos helseyskepleier, miljøterapeut eller rådgiver
- Vurdere behov for henvisning til psykisk helseteam, BUP, osv.
- Mulighet til å trekke seg tilbake: få arbeide alene på grupperom når det er mye bråk i klassen

Relasjon til medelever

Tiltak:

- Koble eleven til en medelev (læringspartner)
- Eleven får være hjelpelærer i musikktime
- Plassere elev i grupper sammensatt kun av elever hun/han er trygg på
- Lage klasseregler for godt miljø og samspill
- Fadderordning
- Klassen sender brev/SMS til eleven med hyggelig hilsen ved lengre fravær
- Mulighet for å skifte i egen garderobe

Foreldres tillit til skolen

Tiltak:

- Når avtaler ikke følges opp, sjekk ut hva det handler om
- Skolen har ansvar for god dialog når foreldre klager eller er misfornøyd
- Rektor inviterer foreldre til samtale

- Foreldre med egne negative skoleerfaringer unnlater å formidle disse til barna
- Kontaktlærer sender SMS til foreldre hvis eleven ikke har møtt
- Lærere passer på å formidle til foreldrene at de liker eleven

Mestring på skolen

Tiltak:

- Mattelærer sjekker ut om eleven trenger mer utfordrende oppgaver
- Jobbe for å dempe fokus på presentasjoner
- Skole/PPT kartlegger eventuelle lærevansker
- PPT vurderer behov for tilrettelegging
- Justere mengde/type lekser
- Undervisning i smågrupper
- Far hjelper til med engelsklekser
- «Åpen- bok-prøve

Vedlegg 2 Signal fra barn og unge på mulig manglende trivsel (hentet fra BTI-veilederen)

Faglig	<ul style="list-style-type: none"> • Har vansker med å konsentrere seg • Har vansker med å lære
Psykisk	<ul style="list-style-type: none"> • Utrygg og skremt • Engstelig • Omtaler seg selv eller familien på en nedsettende måte
Fysisk	<ul style="list-style-type: none"> • Passiv og/eller anspent • Anstrengt forhold til mat • Fysiske plager som vondt i hodet, magen m.m. • Gråter mer enn det som er vanlig for aldersgruppen • Trekker seg tilbake og er stille • Trøtt og sliten, søvnvansker • Skader seg selv • Har tegn på fysisk vold • Uro i kroppen, rastløse • Fysiske tegn på omsorgssvikt (hygiene, søvn, påkledning, tannhelse o.l.)
Sosialt	<ul style="list-style-type: none"> • Ofte i konflikt • Aggressive i konflikt • Er mye alene/blir holdt utenfor • Er innesluttet og søker lite kontakt med andre barn • Mestrer ikke å etablere sosial kontakt med barn på samme alder • Er ekstremt på vakt i forhold til voksne • Søker ikke kontakt med voksne og aviser voksenkontakt/støtte • Klenger seg inntil, eller tar avstand i forhold til voksne • Er lite nysgjerrig og viser manglende interesse for omgivelsene • Viser stor vilje til å ta ansvar og å tilpasse seg • Snakker usant, har lett for å overdrive • Blir i stor grad påvirket av uro fra omgivelsen
Annet	<ul style="list-style-type: none"> • Ofte borte fra skolen • Holder ikke avtaler • Viser interesse for rus og alkohol <ul style="list-style-type: none"> • Endring i atferd • Uheldig nettbruk

Vedlegg 3 Tips til samtale med barn

(hentet delvis fra BTI-veilederen)

<p>1. Etabler kontakt med barnet og fortelle om formålet med samtalen f.eks. <i>«Jeg ønsket denne samtalen fordi jeg har vært bekymret for deg i det siste. Etter sommerferien har jeg sett at du har vært borte flere dager, og jeg ser at du er mye alene i friminuttene, og jeg synes det ser ut som om du ikke trives så godt. Derfor vil jeg gjerne snakke litt med deg for å høre hvordan du har det, og finne ut hvordan vi kan gjøre det slik at du får det bedre på skolen»</i></p>	<p><u>Spontansamtale</u> *Ta utgangspunkt i utsagn fra barnet, atferd eller uttrykk. *Spør hva som ligger bak atferden.</p>	<p><u>Planlagt samtale</u> Dersom du skal snakke med en elev om vanskelige tema bør du planlegge samtalen. *Skap kontakt, pek på noe positivt. *Fortell hvorfor dere skal snakke sammen.</p>
<p>2. Fri fortelling og konkretisering</p>	<p>*Oppfordr til fri fortelling, still åpne spørsmål som gir eleven mulighet til å svare noe mer enn ja og nei. *Lytt aktivt og gi eleven nok tid til å svare. Tål litt stillhet. *Når eleven har gitt et svar, stopp opp om utforsk om mulig nærmere den som er sagt, uten å måtte få frem egne tanker og meninger. Ha fokus på barnets opplevelse. * Oppsummer det eleven sier med jevne mellomrom, slik at han/hun kan bekrefte at du har oppfattet det riktig, og eventuelt nyansere det litt. * Vær så konkret som mulig. Om eleven synes det er vanskelig å uttrykke sin opplevelse, kan det være nyttig å presentere noen alternative mulige opplevelser Eks. <i>«Noen barn som er borte fra skolen kan være nervøse for hva de andre barna vil tenke hvis de kommer tilbake, mens noen ikke vil tenke så mye på det. Er det noe du tenker på?»</i> * For å få et best mulig inntrykk av elevens opplevelse kan det være nyttig å bruke konkretiseringer som skalaer eller tegninger.</p>	
<p>3. Oppsummering og avslutning</p>	<p>* Gi konkret oppsummering av innholdet i samtalen. * Husk også å fokusere på det som fungerer, og hva som gjør at det fungerer. Fokuser på elevens mestring i situasjonene som beskrives. *Takk for samtalen og ros eleven f.eks. for at han/hun fortalte sin side av saken</p>	

Kom det ikke fram noe som gir grunn for uro?

- Snakk om dagligdagse tema for avslutning.
- Gi åpning for ny samtale
- Ta nytt initiativ etter noen dager.

Fortalte barnet noe som gir grunnlag for bekymring?

Lag en plan for hva som skjer videre;

- HVA skal skje?
- HVEM skal involveres?
- NÅR skal det skje?
- HVORDAN blir det for barnet frem til da?

Sjekkliste for kartlegging av skolesituasjonen (se veileder Oslo kommune)

Sjekkliste for informasjon fra eleven

Sjekkliste for informasjon fra foresatte

Vedlegg 5 Guide til forberedelse og gjennomføring av første møte

Dette er et planlagt og godt forberedt møte mellom den profesjonelle og foresatte og ev. elev. Møtet tar utgangspunkt i en bekymring for eleven, og/eller en observasjon/erfaring som du som fagperson har gjort. Formålet med møtet er å dele bekymringen for eleven med foresatte, for å starte et samarbeid med familien.

Du skal presentere uroen du opplever til de foresatte på en slik måte at:

- de forstår bekymringen du formidler
- skjønner at det er nødvendig å ha et bevisst forhold til situasjonen eleven nå står oppe i
- det settes i gang refleksjoner.

Målet med møtet er:

- Å avklare om det er behov for hjelpetiltak rundt eleven
- Å etablere et samarbeid med foresatte som kan bedre situasjonen for eleven, med utgangspunkt i at de foresatte alltid er en del av løsningen

Momenter i forberedelsene:

- Hva har hendt, og hvorfor er du bekymret for eleven? Del gjerne dette med nærmeste leder. Forhør deg med andre som har eleven og som kan bidra med viktig informasjon.
- Tenk gjennom hva du ønsker å oppnå med møtet. Husk målet med møtet.
- Vær forberedt på å bli møtt med et vidt spekter av reaksjoner, helt fra lettelse over at temaet blir tatt opp – til fornektelse og sinne.

Rammer rundt samtalen:

- Inviter i god tid. La de foresatte få informasjon om tema i forkant. Vurder i hvert enkelt tilfelle om du inviterer muntlig eller skriftlig.
- Sett et fast tidspunkt for samtalen. Velg et møterom der dere ikke blir forstyrret.
- Avklar med eleven om han/hun vil være med på samtalen. Hvis eleven ikke deltar er det viktig at eleven opplever å få god informasjon om hva som blir sagt og hvorfor.
- Unngå møter som varer mer enn en time.
- Ta høyde for følelsesmessige reaksjoner hos foresatte og elev. Bekreft og anerkjenn følelsene uten å gå i forsvar.
- Avslutt møtet dersom det ikke fungerer, og forklar hvorfor dere avslutter før tiden. Avtal heller et nytt møte.

Generelle innspill:

De foresattes opplevelse av likeverd og respekt i samtalen vil være avgjørende for det videre samarbeidet om å få bedret situasjonen for eleven.

- Vær direkte og tydelig om det du har sett, dine opplevelser og dine undringer om hva dette kan føre til for eleven. Ikke problematiser.
 - Lytt og vær åpen, raus og respektfull i dialogen.
 - Ikke diskuter/argumenter rundt observasjon og fakta.
 - Si alltid det som er positivt. Løft alltid fram ressursene til eleven.

Innledningsfasen	<p>I denne fasen skal det etableres tillit mellom deg og de foresatte. Etter litt uformell småprat skal du informere om at formålet med møtet er å dele skolens bekymring for elevens skolefravær. Informer om at skolen har ansvaret for at elever har en god og trygg skolehverdag og at foreldre har ansvar for at eleven kommer til skolen. Elever har opplæringsplikt, og foresatte har ansvar for at skolen får gitt den opplæringen. Om du ikke allerede har fått samtykke til å opprette stafettlogg ber du om det i denne fasen.</p> <ul style="list-style-type: none">• Gi konkret tilbakemelding på omfanget av fraværet. Informer om at skolen har rutiner for oppfølging av alvorlig skolefravær og at dette innebærer at det gis informasjon til skolens ledelse, samt at det gjennomføres et møte med målsetting om å komme frem til tiltak som vil gi en normal tilstedeværelse. Det kan være nyttig å vise foresatte skolens plan for forebygging og håndtering av alvorlig skolefravær• Lytt til de foresatte og få deres tanker og tilbakemeldinger. Kjenner de seg igjen i bekymringen du har? Her kan du få et godt inntrykk av hvordan barnet/ungdommen har det i familien. Vis de foresatte respekt, og vis at du tror på dem som de viktigste støttespillerne for barnet/ungdommen.
------------------	--

<p>Hovedfasen</p>	<ul style="list-style-type: none"> • Lytt til de foresatte og få deres tanker og tilbakemeldinger. Kjenner de seg igjen i bekymringen du har? Her kan du få et godt inntrykk av hvordan eleven har det i familien. Vis de foresatte respekt, og vis at du tror på dem som de viktigste støttespillerne for eleven. <p>Forslag til spørsmål til eleven:</p> <ul style="list-style-type: none"> • Hvordan trives du på skolen og på fritiden? Har du venner på skolen? Er det noe du opplever som vanskelig eller ubehagelig på skolen? Er det spesielle fag du liker / ikke liker? Hvordan opplever du prøver? Hvordan går det med lekser? • Er det noen lærere eller andre voksne på skolen som du har et godt / ikke godt forhold til? Blir du plaget eller mobbet på skolen, i friminutt, på skoleveien eller i fritiden? • Hva gjør du når du ikke er på skolen? Hva liker du å gjøre på fritiden? • Hvordan kunne du ønske at skoledagen din var? <p>Forslag til spørsmål til foresatte:</p> <ul style="list-style-type: none"> • Har dere tillitt til skolen? • Hvordan opplever du/dere at barnet trives på skolen/fritiden? • Opplever du/dere at det er spesielle årsaker til at barnet ikke er på skolen? - • Kan det være forhold på skolen som gjør at barnet har fravær? Kan det være forhold utenfor skolen som gjør at barnet har fravær? • Er det helsemessige årsaker til at barnet er borte fra skolen? • Hva gjør barnet når han/hun er hjemme fra skolen? • Hvordan er barnets morgenrutiner? Kveldsrutiner? • Kartlegg foresattes behov for støtte: - Er det noe du/dere som foresatte har behov for hjelp til? Hvem kan hjelpe? - Hva tenker du/dere at skolen kan gjøre for at barnet skal komme på skolen? <p>Bruk gjerne skjema for kartlegging av faktorer i tiltakssirkelen. Bli enige om tiltak som skal gjennomføres til neste gang. Husk at tiltakene skal være konkrete, gjennomførbare og mulig å evaluere.</p>
<p>Avslutningsfasen</p>	<p>Det er viktig å avslutte møtet på en god måte. Her sikrer du at de foresatte kjenner seg hørt og forstått. Legg vekt på å skape en felles forståelse av situasjonen og hva som skal gjøres videre. En god avslutning er også viktig i møter der du ikke oppnår enighet med foresatte.</p> <ul style="list-style-type: none"> • Gi en kort oppsummering av møtet. Avtal veien videre. Skriv samarbeidsavtale, og sørg for at foresatte og ev. eleven får en kopi av denne. • Dersom det er behov for ytterligere kartlegging, eller det ikke er tydelig hvilke tiltak som bør iverksettes, avtales et nytt møte innen en uke. • Avklar rammer for videre kontakt: avklar hyppighet for kontakt, bli enige om bruk av e-post/sms/tefontid. Avtal tidspunkt for evalueringsmøte. NB! Personsensitiv informasjon skal ikke sendes på e-post. • Tiltak skal evalueres etter 3 uker. • Dersom barnet/ungdommen ikke er med i møtet, avtal hvordan og når vedkommende skal informeres – og hvem som skal gjøre det.

Etter samtalen	<ul style="list-style-type: none">•Har du gjort deg noen tanker om hvilke faktorer som kan være utløsende og opprettholdende for problematikken?•Er det behov for å drøfte saken anonymt med ressursteamet, PPT eller barnevernet?•Gjør en vurdering om det er nødvendig med en bekymringsmelding til barnevernet. Er du i tvil kan du ringe barnevernet og drøfte saken anonymt.•Den underskrevne samarbeidsavtalen lastes opp i Stafettloggen.
----------------	---

Vedlegg 6 Guide til forberedelse og gjennomføring av evalueringsmøtet

Målet med møtet er:

- Å sikre fremdrift i arbeidet rundt eleven, at de rette tiltakene blir satt inn så tidlig som mulig, og at tiltak uten effekt eller med negativ effekt blir avsluttet.
- Evaluere tiltak som allerede er iverksatte samt avklare om det er behov for nye hjelpetiltak rundt eleven.
- Å samarbeide med foresatte og eleven for å bedre situasjonen.

Husk: Utgangspunktet for samarbeidet er at de foresatte alltid er en del av løsningen. De foresattes opplevelse av likeverd og respekt i møtene er avgjørende for et godt samarbeid.

Momenter i forberedelsene/ Rammer rundt møtet: Se vedlegg 4

Innledningsfasen	<ul style="list-style-type: none">- Velkommen og kort presentasjon av det som skal drøftes i møtet.- Dersom det er nye deltagere til stede, skal de presenteres og selv si litt om sin rolle.
Hovedfasen	<ul style="list-style-type: none">- Hvordan har det gått med de tiltakene som er iverksatt?- Lytt til de foresatte og ev. eleven, få deres tanker og tilbakemeldinger.- Resten av møtedeltagerne gir tilbakemelding på effekten av de tiltakene som er iverksatt.- Drøft om en skal fortsette med tiltakene som er iverksatt, og om det ev. er andre tiltak som kan være aktuelle.- Koordiner tiltakene, slik at det blir en naturlig fremdrift i arbeidet.- Sammenfatt.- Om det fortsatt er behov for tiltak fyller ut en ny samarbeidsavtale. Denne lastes opp i Stafettloggen.- Få foresattes samtykke til å henvise saken til skolens ressursteam. Gi informasjon om ressursteamet og forbered foresatte på at ressursteamleder vil ta kontakt for å avtale nytt møte.
Avslutningsfasen	<p>Det er viktig å avslutte samtalen på en god måte. Her sikrer du at de foresatte kjenner seg hørt og forstått. Legg vekt på å skape en felles forståelse av situasjonen og hva som skal gjøres videre.</p> <ul style="list-style-type: none">- Dersom eleven ikke er med i møtet, avtal hvordan og når vedkommende skal informeres – og hvem som skal gjøre det.

Du kan gjerne be om tilbakemelding fra foresatte og ev. eleven på hvordan de opplevde møtet, og om du kan gjøre noe annerledes til neste treffpunkt.

Vedlegg 7 Samarbeidsavtale

(mal ligger i)

Sted: Til stede ved utarbeidelsen:		Dato:
Langsiktig mål for samarbeidet: <i>Dette kan f.eks. være at eleven er til stede på skolen hver dag, at eleven mestrer skoledagen med hjelp e.l.</i>		
Gjennomføring <i>Her beskriver du hva som skal til for å nå målet.</i> Delmål 1 <i>Skriv delmål som vil innebære økte utfordringer for eleven. Delmålene skal tilrettelegge for mestring.</i> Tiltak <i>Spesifiser hvor lenge hvert delmål skal gjelde. Spesifiser for eksempel fag/situasjoner/ dager der eleven skal / ikke skal delta. Elevens behov for tilrettelegging eller støtte i utfordrende situasjoner, osv.</i> Delmål 2 Tiltak <i>Spesifiser hvor lenge hvert delmål skal gjelde. Spesifiser for eksempel fag/situasjoner/ dager der eleven skal / ikke skal delta. Elevens behov for tilrettelegging eller støtte i utfordrende situasjoner, osv.</i>	Ansvarlig: <i>NB! Alle involverte parter skal ha sine ansvarsområde</i> DELMÅL 1 <i>Spesifiser ansvar for tiltak for kontaktlærer, ledelse, foresatte, elev og andre involverte parter.</i> DELMÅL 2 <i>Spesifiser ansvar for tiltak for kontaktlærer, ledelse, foresatte, elev og andre involverte parter</i>	
Plan B <i>Hvis eleven ikke klarer å møte som avtalt skjer dette: Spesifiser hvem som gir informasjon / ringer hvem og hvem som gjør hva for å tilrettelegge for elevens deltagelse.</i>	Ansvarlig: <i>Spesifiser ansvar for gjennomføring av plan B.</i>	
Ansvarlig: Skolens ledelse har ansvar for: Kontaktlærer har ansvar for: Foresatte har ansvar for: Eleven har ansvar for: andre involverte parter har ansvar for:		

Avtalen gjelder for de neste 3 ukene. Avtalen skal evalueres: *(tidspunkt for evalueringsmøte)*

Signaturer på avtalen:

Alle som er til stede signerer på avtalen, også eleven

Vedlegg 8 Evaluering av samarbeidsavtale

(mal ligger i)

Sted: Til stede ved utarbeidelsen:		Dato:
Evaluering av mål og delmål: <i>Evaluering av mål og delmålene fra samarbeidsavtalen.. Evalueringen bør også skje fortløpende sammen med eleven med fokus på mestring. Evaluering av samarbeidsavtalen skal gjøres innen 3 uker etter utarbeidelsen.</i>		
Tiltak <i>Kort beskrivelse av tiltak, F.eks. Miljøterapeut møter eleven ved skoleporten hver dag</i>	Evaluering <i>Vurder hvorvidt tiltakene har vært effektive i arbeidet med å nå målene overfor.</i>	
Plan B	Evaluering: <i>Om plan B har vært iverksatt, har den fungert som ønsket?</i>	
Basert på evalueringen overfor er det avtalt følgende:		
<input type="checkbox"/> Det er ikke lenger behov for systematisk oppfølging av skolefraværet.		
<input type="checkbox"/> Det utarbeides en ny samarbeidsavtale		
<input type="checkbox"/> Henvises til skolens ressursteam		
Signaturer på avtalen: <i>Alle som er til stede signerer på avtalen, også eleven</i>		

Vedlegg 9 Oversikt over lovverk og samarbeidende instanser

Barn og unge har en lovpålagt plikt til å gå på skolen. Det er flere lovverk som er relevante for å sikre at elevene fullfører grunnskoleopplæringen. Denne oversikten viser ansvarsområder og relevant lovverk som elever, foreldre og skole må forholde seg til. I tillegg beskrives ansvarsområde og henvisningsgrunnlag for instanser som kan være til hjelp og nytte i forbindelse med alvorlig skolefravær.

Ansvarsområder		Relevant lovverk
Skole	<ul style="list-style-type: none"> • Barn og unge har rett til offentlig grunnskoleopplæring. • Barn og unge har rett til et trygt og godt skolemiljø som fremmer helse, trivsel og læring. Skolen skal legge til rette for et skolemiljø som fremmer læring og trivsel og som er trygt for elevene. • Den enkelte elev har rett til tilpasset opplæring og særskilt tilpasset opplæring. • Skolen skal høre og ta hensyn til barnets stemme. • Skolen skal sørge for samarbeid med hjemmet. • Tiltak knyttet til alvorlig skolefravær stiller krav til bl.a. skriftlighet, begrunnelse, underretning og utredning. • Ved alvorlig skolefravær skal rektor fatte enkeltvedtak i henhold til relevant lovverk. • Skolens ansatte plikter å melde fra dersom de er vitne til at elever ikke har det bra på skolen. Ansatte kan straffes med bøter dersom de forsømmer dette ansvaret. 	<p>Opplæringsloven § 2-1</p> <p>Opplæringsloven kap. 9A</p> <p>Opplæringsloven §§ 1-1 og 13-3d Barnekonvensjonen artikkel 12 og Forvaltningsloven § 17</p> <p>Forvaltningsloven §§§§ 17, 23, 24 og 27</p> <p>Opplæringsloven kap. 9A</p>
Hjem	<ul style="list-style-type: none"> • Barn og unge har rett og plikt til grunnskoleopplæring. Foresatte kan straffes med bøter dersom de forsømmer dette ansvaret. • Foresatte har ansvaret for å sørge for at deres barn får utdanning etter deres evner og forutsetninger. • Foresatte må levere skriftlig melding til skolen hvis en elev er fra værende, og søke om permisjon ved ønske om at elever skal være fraværende fra skolen utenom angitte ferier. 	<p>Opplæringsloven § 2-1</p> <p>Lov om barn og foresatte §30</p> <p>Opplæringsloven § 2-11</p>
Elev	<ul style="list-style-type: none"> • Barn og unge har rett og plikt til grunnskoleopplæring. • Fravær kan få konsekvenser for ordenskarakteren. • Fravær føres på vitnemålet. 	<p>Opplæringsloven § 2-1</p> <p>Opplæringsloven § 3-5</p> <p>Opplæringsloven § 2-11</p> <p>Forskrift til opplæringsloven § 3-4</p>

Ansvarsområder	Relevant lovverk	Hvem kan henvise	Når skal det henvises
<p>PPT</p> <ul style="list-style-type: none"> • PPT er kommunens rådgivende og sakkyndige instans ved spørsmål som omhandler barn, ungdom og voksne som har en vanskelig opplærings- eller oppvekstssituasjon. • PP-tjenesten skal utarbeide sakkyndige vurderinger ved spørsmål om rett til spesialundervisning basert på hvorvidt den enkelte elev får eller kan få utbytte av den ordinære opplæringen. PPT skal vurdere retten til spesialundervisning samt omfang og innhold i spesialundervisningen. • PP-tjenesten jobber på systemnivå med å hjelpe skolen med å tilrettelegge undervisningen for alle elever, fortrinnsvis gjennom veiledning og rådgivning. • Råd og veiledning til foresatte. 	<p>Opplæringsloven § 5-6</p> <p>Opplæringsloven §§ 5-1, 5-7</p> <p>Stortingsmelding 30 (2013 - 2014)</p>	<p>I tillegg til foresatte kan både helsestasjon, barnehage og skole melde behov for bistand fra PPT. Barn og unge kan selv ta kontakt med PPT.</p>	<p>Ved alvorlig skolefravær skal det henvises til PPT dersom skolens tiltak (utarbeidet i samarbeidsavtalen) ikke har ført til endringer ved elevens tilstedeværelse på skolen.</p>

Ansvarsområder		Relevant lovverk	Hvem kan henvise	Når skal det henvises
Skole-helse-tjenesten	<ul style="list-style-type: none"> • Helsesykepleier arbeider med helsefremming, forebygging og tidlig intervensjon. • Helsetjenesten skal tidlig identifisere skjevutvikling og utsatthet hos barn og unge, og bidra til å sette inn tiltak på ulike arenaer i barn og unges liv for å snu en negativ utvikling. • Helsesykepleier jobber på individ-, gruppe-, og systemnivå og samarbeider med skolen, foresatte og andre tverrfaglige samarbeidspartnere. Helsesykepleier kan videreformidle kontakt med psykisk helseteam, fastlege eller andre instanser ved behov. 	Nasjonalt faglig retningslinje for helsefremmende og forebyggende arbeid i helsestasjon, skolehelsetjeneste og helsestasjon for ungdom.	Tilbud til alle skoleelever i kommunen. Det er ikke nødvendig med henvisning.	Det er en skolehelsetjeneste knyttet til LBU. Skole, foresatte og elev står fritt til å søke hjelp og råd hos skolehelsetjenesten.

Ansvarsområder	Relevant lovverk	Hvem kan henvise	Når skal det henvises
<p>Barneverntjenesten</p> <ul style="list-style-type: none"> • Barneverntjenesten skal bidra til at barn og unge får trygge oppvekstvilkår. Tjenesten skal sikre at barn og unge som lever under forhold som kan skade deres helse og utvikling, får nødvendig hjelp og omsorg til rett tid. • Barneverntjenestens viktigste oppgaver er å undersøke hvordan barnets hverdag er, gi den hjelpen som passer best for barn og familier i den situasjonen de er i, hjelpe familien komme i kontakt med andre hjelpeinstanser og samarbeide med andre instanser ved behov. • Barneverntjenestens arbeidsområde er å gi hjelp i hjemmet og sikre at barn og unge får nødvendig hjelp og omsorg dersom de trenger det. Tiltakene som settes inn igangsettes som regel med samtykke fra familien. Det skal legges avgjørende vekt på å finne tiltak til barnets beste. 	<p>Barnevernloven § 1-1 Barnevernloven § 4-3</p>	<p>Alle kan sende muntlig eller skriftlig bekymringsmelding til barneverntjenesten. Som privatperson er det mulig å være anonym. Offentlige instanser har melde- og opplysningsplikt dersom de har grunn til å tro at et barn blir utsatt for grov omsorgssvikt. Meldere får skriftlig tilbakemelding om at bekymringsmelding er mottatt, og om den henlegges eller om det åpnes undersøkelse.</p>	<p>Alle som er bekymret for et barns utvikling eller omsorg kan ta kontakt med barneverntjenesten om dette. Foresatte kan selv kontakte Barneverntjenesten.</p> <p>Offentlige instanser skal, dersom det er grunn til å tro at det foreligger alvorlig omsorgssvikt eller når et barn har vist vedvarende atferdsvansker, gi melding til barneverntjenesten.</p> <p>Både private og offentlige instanser kan drøfte saker anonymt med barneverntjenesten.</p>

Ansvarsområder	Relevant lovverk	Hvem kan henvise	Når skal det henvises
<p>BUP</p> <ul style="list-style-type: none"> • BUP er et poliklinisk helsetilbud innenfor psykisk helsevern som retter seg mot barn og ungdom under 18 år og deres familier. • BUP har spesifikk kompetanse innen utredning og behandling av barn og unges psykiske helse, som for eksempel følelsesmessige vansker og konsentrasjons- og atferdsmessige vansker. • BUP arbeider både individuelt med eleven og med dens familie. I noen tilfeller kan BUP henvise videre til mer spesialiserte tjenester innen psykisk helsevern. 	<p>Lov om helsepersonell Lov om etablering og gjennomføring av psykisk helsevern</p> <p>Lov om spesialisthelsetjenester</p> <p>Lov om pasientrettigheter</p> <p>Psykisk helsevern for barn og unge. Prioriteringsveileder</p>	<p>Barneverntjenesten, psykolog og fastlege kan henvise til BUP med samtykke fra foresatte. Barn over 16 år må samtykke til henvisning til BUP.</p>	<p>Dersom barnet trenger psykisk helsehjelp, og tiltak på kommunalt nivå ikke har ført frem, anbefales det å henvise til BUP. BUP vil da vurdere henvisningen og fatte vedtak om ev. behandling.</p>
<p>Fastlege</p> <ul style="list-style-type: none"> • Fastlegen er en viktig støttespiller i å avklare elevens somatiske tilstand. • Fastlegen kan henvise barn og unge til spesialisthelsetjenesten. 		<p>Foresatte og barn/ungdom kan selv kontakte fastlegen ved ønske eller behov.</p>	<p>Dersom eleven viser eller beskriver symptomer på somatiske plager bør fastlegen kontaktes.</p>

OBS! De forskjellige instansene skal innhente muntlig og/eller skriftlig samtykke fra foresatte og eventuelt elev for å kunne dele opplysninger vedrørende eleven.