

# Beredskapsplan vannforsyning

Leirfjord kommune

## Beredskapsplan vannforsyning, Leirfjord kommune

(Rev. 0)

2005-01-21

# Beredskapsplan vannforsyning, Leirfjord kommune

Beredskapsplan for vannforsyning

Oppdragsnr.: 640429A

Oppdragsgiver: Leirfjord kommune  
Oppdragsgivers repr.: Asle Skog

Oppdragsleder Rambøll: Turid Pedersen Ødegaard  
Medarbeidere: Gry Sæterbø

Rev.	0
Dato	2005-01-21
Utarb.	GSO GSO
Kontroll	TPO
Godkjent	TPO

Antall sider:  
Rapport 15  
Vedlegg 4 vedlegg

Rambøll Norge AS  
Ilsvikveien 22

N-7493 TRONDHEIM  
www.ramboll.no



## Forord

- **Vanlig beredskap**
- **Økt beredskap**
- **Full Beredskap**

*Har som mål å sikre at de rette beslutninger blir tatt i en krisesituasjon og at forholdene er forberedt og utstyret til stede for å kunne gjennomføre nødvendige tiltak.*

- **KS systemene**
- **HMS systemene**

*Har som mål å sikre at tiltakene blir gjennomført ihht godkjente prosedyrer – på en sikker og helsemessig betryggende måte, både mht arbeidsmiljø, forbrukere, vannkvalitet og –mengde.*

Leirfjord kommune  
Januar 2005

Terje Evertsen  
Etatsleder

## Innhold

<b>1.</b>	<b>Innledning .....</b>	<b>5</b>
<b>2.</b>	<b>Mål for sikkerhet og beredskap .....</b>	<b>6</b>
2.1	HOVEDMÅL .....	6
<b>3.</b>	<b>Administrative forhold, vakt og beredskap .....</b>	<b>7</b>
3.1	Revisjon og oppdatering av beredskapsplan .....	7
3.2	Øvelser .....	7
<b>4.</b>	<b>Beredskapsorganisasjon .....</b>	<b>8</b>
4.1	Nivå I .....	8
4.2	Nivå II .....	9
4.3	Nivå III .....	10
<b>5.</b>	<b>Informasjon – mediekontakt.....</b>	<b>11</b>
5.1.1.	Informasjon til publikum .....	11
5.1.2.	Informasjon til media .....	11
5.1.3.	Publikumstelefoner .....	11
<b>6.</b>	<b>Krisevannforsyning .....</b>	<b>12</b>
6.1	Leirfjord vannverk .....	12
6.2	Bardal vannverk .....	12
<b>7.</b>	<b>Tekniske forhold .....</b>	<b>13</b>
7.1	Ressursoversikt .....	13
<b>8.</b>	<b>Handlingsplaner .....</b>	<b>14</b>
<b>9.</b>	<b>Referanser .....</b>	<b>15</b>

## Vedlegg

- 1 Handlingsplaner
- 2 Loggbok
- 3 Liste over viktige telefoner og adresser
- 4 Ressursoversikt

### Som separate vedlegg til rapporten følger:

- Risiko- og sårbarhetsvurdering, Leirfjord kommunale vannverk

## 1. Innledning

Beredskapsplan vannforsyning for Leirfjord kommune gir føringer for kommunen sin ressursdisponering når det gjelder måloppnåelse på godt vann, nok vann og sikkerhet i forsyningen. Sikkerheten i forsyningen blir ivaretatt gjennom forebyggende tiltak og beredskapstiltak.

Beredskapsplanen for vannforsyning har fokus på beredskapstiltak og danner basis for den operative delen av beredskapsarbeidet. En forutsetning for en god operativ beredskap er at daglige rutiner for forvaltning, drift og vedlikehold fungerer. Driftsinstruks for alle systemelementer må være oppdatert og system for internkontroll og sjekkrutiner må følges opp. Avvik må rapporteres og lukkes.

Når avvikssituasjoner inntreffer, vil omfanget og/ eller størrelsen av konsekvensene være bestemmende for hvilket beredskapsnivå som skal iverksettes. I beredskapsplanen er det satt opp en oversikt over beredskapsorganiseringen på tre forskjellige nivå. Handlingsplaner eller prosedyrer for aktuelle avvikssituasjoner eller uønskede hendelser i den kommunale vannforsyningen finnes i internkontrollhåndboken for kommunens vannforsyning.

Internkontrollhåndboken for vannforsyningen i Leirfjord kommune inneholder også utfyllende opplysninger vedrørende lover og forskrifter, organisasjon og ansvarsforhold samt beskrivelse av vannforsyningssystemet. Det henvises til IK-håndboken når det gjelder nevnte opplysninger.

Beredskapsplanen baserer seg på resultatene som er framkommet gjennom ROS-vurderingen for vannforsyningen /1/ og omhandler forhold og hendelser som går ut over den ordinære driften av vannforsyningen, deriblant trusler om terror.

I beredskapsplanen ses det bort fra hendelser i krigstid. Stortinget har definert en invasjon-/krigssituasjon som lite sannsynlig.

Beredskapsplanen består av to deler. Administrativ plan og operativ plan. I planens operative del inngår varslingsplaner, telefonliste, vaktinstruks og retningslinjer for informasjon og mediahåndtering.

Beredskapsplanen innpasses i kommunens samlede beredskapsplan og sivilforsvarets beredskapsplanlegging.

## 2. Mål for sikkerhet og beredskap

I hovedplan for vannforsyning / 2 / er kommunens hovedmål for vannforsyningen definert:

### 2.1 HOVEDMÅL

Hovedmål for vannforsyningen skal gi de overordnede retningslinjer for hvordan vannverkene skal drives og utvikles. Delmålene vil si noe om hvordan dette skal oppnås. Hovedmål er for vannforsyningen er:

*“Sikre forsyning av drikkevann i tilfredsstillende mengde og av tilfredsstillende kvalitet, herunder å sikre at drikkevannet ikke inneholder helseskadelig forurensning av noe slag og for øvrig er helsemessig betryggende.”*

Dette skjer gjennom følgende delmål

- De kommunale vannverkene, Leirfjord kommunale vannverk og Bardal kommunale vannverk, skal drives i samsvar med gjeldende bestemmelser for drikkevannsforsyning.
- Hovedplan for vannforsyning skal revideres og løpende ajourholdes.
- Lokale forskrifter etter Lov om vann- og kloakkavgifter skal revideres.
- Internkontroll for vannforsyning, IK Mat, er utarbeidet. Systemet skal gjennom daglig drift revideres fortløpende i henhold til erfaringer.
- Beredskapsplan for vann skal utarbeides og innarbeides i kommunens beredskapsplan.
- Vannverkene skal ha langsiktige og forpliktende rehabiliterings- og investeringsprogram.
- Kommunen skal yte faglig bistand til områder med privat vannforsyning slik at disse kan ha en god og sikker vannforsyning.
- Godkjenningspliktige vannverk skal være godkjent.

### 3. Administrative forhold, vakt og beredskap

#### 3.1 Revisjon og oppdatering av beredskapsplan

Beredskapsplan for vannforsyning skal evalueres hvert år.

Beredskapsplan for vannforsyning skal oppdateres ved endringer i administrativ organisering, endret ansvarsforhold og/eller ved hendelser eller øvelser som tilsier etablering av nye tiltak.

#### 3.2 Øvelser

Det skal gjennomføres øvelser for å få testet ut beredskapsplanen. På den måten kan en finne svakheter i planen som bør rettes opp. Plan for beredskapsøvelser innenfor vannforsyningen bør innarbeides i kommunens overordnede beredskapsplan. Øvelser rettet direkte mot vannforsyningen bør gjennomføres en gang hvert år.

For å kunne gjennomføre beredskapsøvelser må det utarbeides en øvelsesplan. Leirfjord kommune bør ta sikte på å utarbeide en slik øvelsesplan i løpet av år 2005.

#### Forslag til øvelsesplan (vannforsyning):

	Øvelse	Periode	Ansvar
1	Gjennomgang av telefonnummer knyttet til beredskapspersonell, kontroll av tilgjengelighet og påminnelse om deres ansvar (myndighet).	2005	Avd. ing., Vann og avløp
2	Øvelse rettet mot prosedyre for informasjon av egne innbyggere og media	2006	Avd. ing., Vann og avløp
3	Øvelser rettet mot konkrete situasjoner som utfall av vannforsyning, strømbrudd, varsel om terror etc.	2007	Avd. ing., Vann og avløp

## 4. Beredskapsorganisasjon

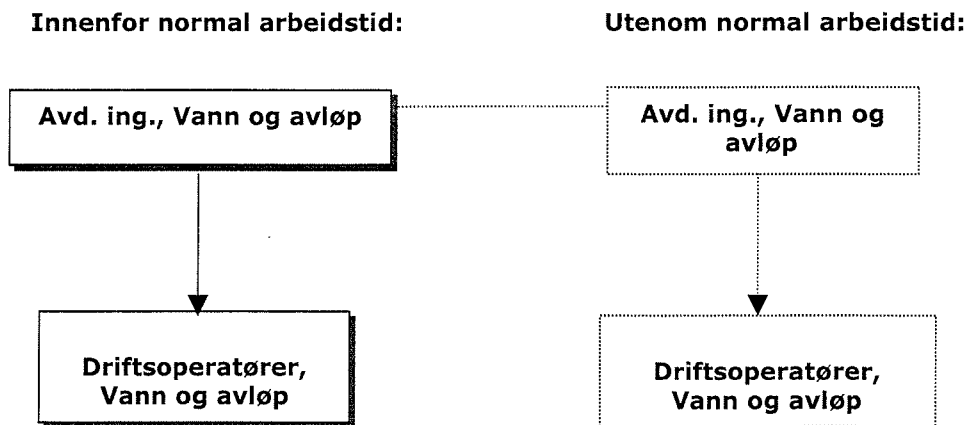
Beredskapen for den kommunale vannforsyningen, Ressurs- og utviklingsetaten, er kategorisert og delt inn i tre nivåer.

### 4.1 Nivå I

Innsats og rutiner som i hovedsak ligger innenfor dagtid og oppsatte vaktrutiner, der avgjørelser tas av den ordinære organisasjonen og tiltakene dekkes over vedtatte budsjett.

*Kan være mindre vannledningsbrudd og utfall av mindre kritiske funksjoner, utfall av ordinær vannbehandling, brann på behandlingsanlegg.*

**Nivå I håndteres innenfor normal drift eller vaktordning:**



For varsling; se liste over viktige telefonnummer i vedlegg 3.

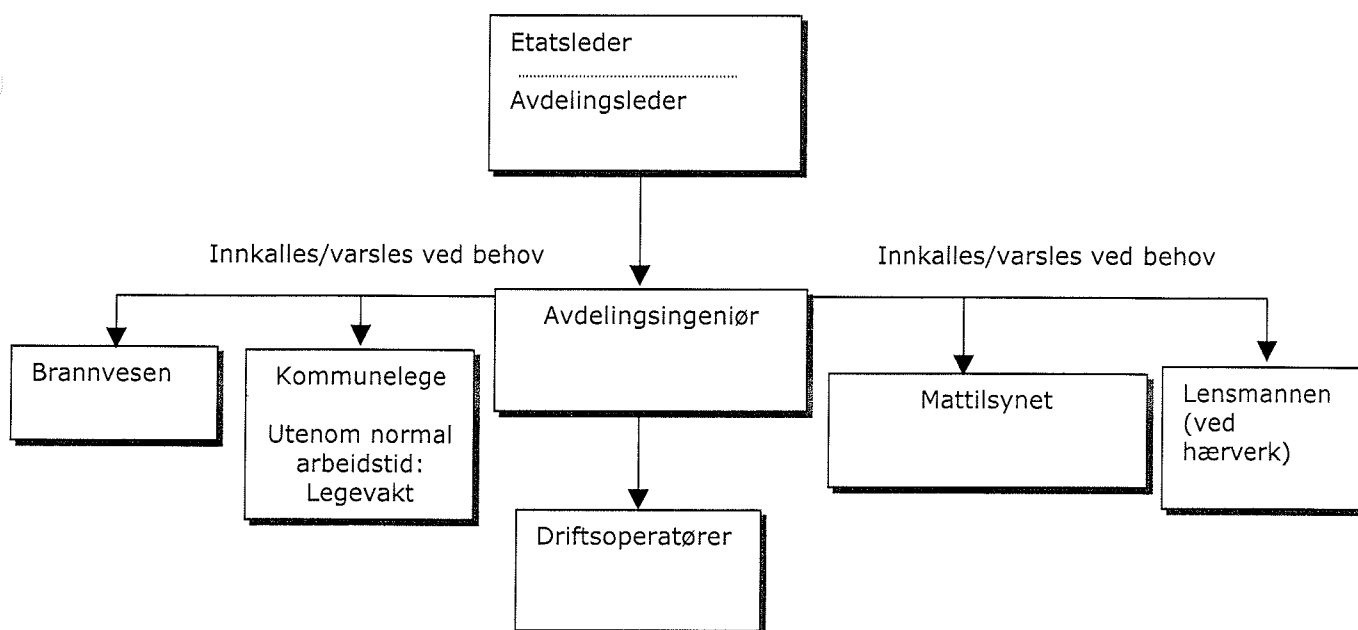


**4.2 Nivå II**

Prioritert innsats som kan gå utover rutiner, fast organisasjon, dagtid og oppsatte vakrutiner, men ligger innenfor avtaleverket og arbeidsmiljøloven. Avgjørelser tas av den daglige ledelsen eller av egen beredskapsledelse. Tiltakene kan overskride vedtatte driftsbudsjett.

*Kan være større/kritiske hovedledningsbrudd, utfall av kritiske funksjoner, utfall av ordinær vannbehandling, brann på behandlingsanlegg.*

**Nivå II håndteres med assistanse av andre avdelinger/etater utover normal vaktordning:**

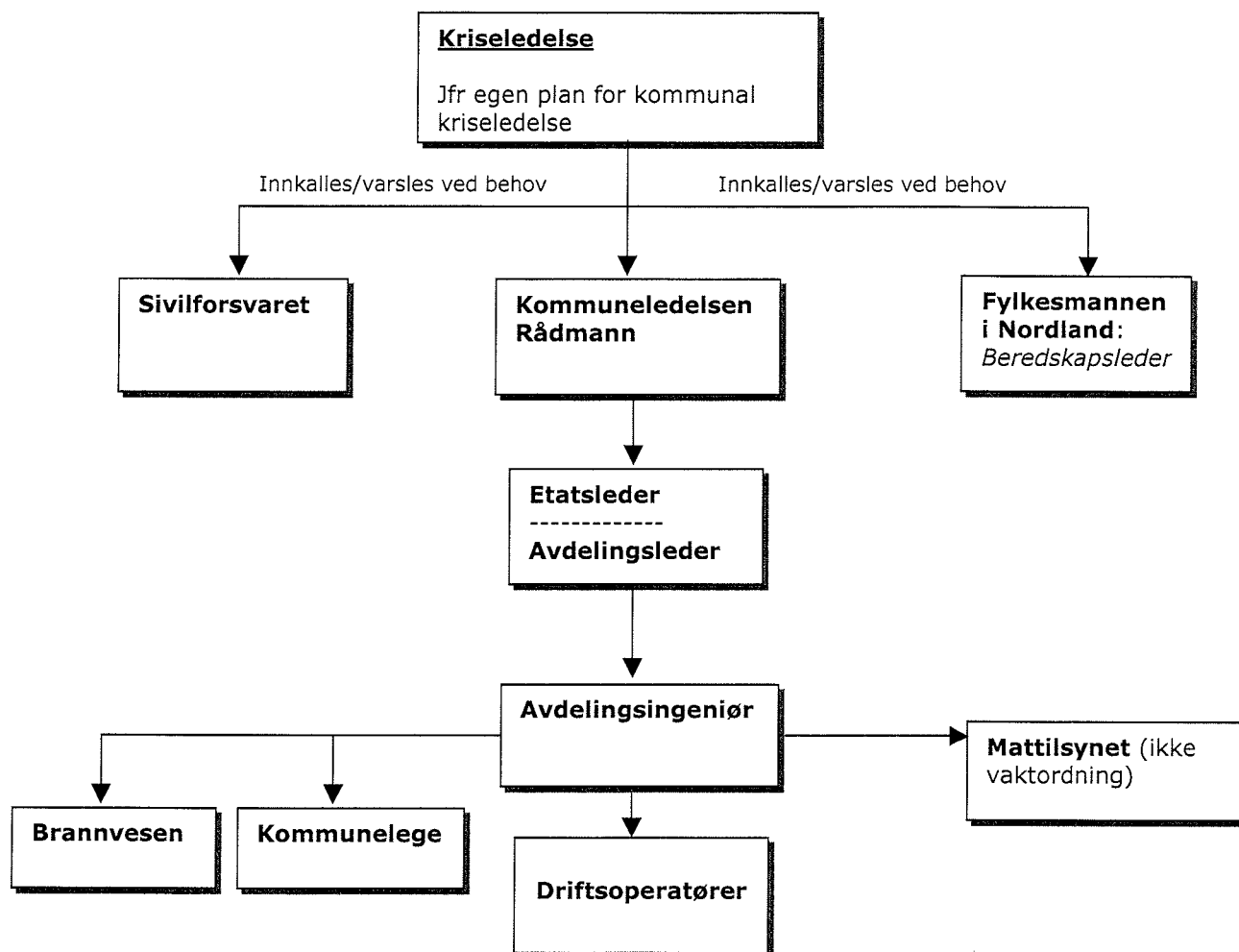


For varsling; se liste over viktige telefonnummer i vedlegg 3.

**4.3 Nivå III**

Kritiske situasjoner med topp prioritert innsats som går utover vanlig arbeidstid, avtaleverk, og arbeidsmiljølov. Avgjørelser og iverksetting av tiltak tas av overordnet leder eller kriseledelse. Det er i utgangspunktet ingen budsjettmessige begrensninger.

*Kan være uegnet/forurenset drikkevannskilde (giftutslipp/sabotasje), menneskeliv i fare, trusler om alvorlig sabotasje, utfall av vannbehandlingsanlegg eller tørke, ekstra store eller kompliserte vannledningsbrudd på kritiske hovedledninger.*



For varsling; se liste over viktige telefonnummer i vedlegg 3.

**Ved katastrofe-/krigsberedskap etableres krisestab som for NIVÅ III.**

## 5. Informasjon – mediekontakt

Informasjonsarbeidet tilpasses de aktuelle hendelser. Det skal føres logg over alle henvendelser, avtaler, intervju etc.

### 5.1.1. Informasjon til publikum

Avdelingsingeniør har ansvar for nødvendig informasjon eksternt og skal sørge for at sentralbord er løpende orientert og satt i stand til å informere i en slik situasjon.

- **Gis av vannverkets ledelse, eller sentralbord på dagtid**
- **Gis av beredskapsvakt på kveldstid**

### 5.1.2. Informasjon til media

- Informasjonsmedarbeider skal varsles for å avlaste ved å betjene presse/media i innsatsfasen ved større hendelser.

Informasjonsmedarbeider:	Nivå II:	Etatssjef
	Nivå III:	Ordfører

### 5.1.3. Publikumstelefoner

**Innenfor arbeidstid:** Sentralbord

**Utenom arbeidstid:** Sentralbord (telefonsvarer)

## 6. Krisevannforsyning

### 6.1 Leirfjord vannverk

Kommunen har i dag ingen operative krisevannkilder. Langvatn kan fungere som krisevannkilde for Leirfjord vannverk. Tilkopling er montert og mobilt klordoseringsutstyr er tilgjengelig.

Under unormale forhold, slik som f eks forurensning av hovedkilde, brudd i hovedtilførsel og lignende, hvor det er sannsynlig at leveringssvikten vil vare lengre enn 8-10 timer, skal krisevann kobles inn.

I perioder med leveringssvikt skal vannverkseier distribuere vann til alle abonnentene i det aktuelle området med tankbil/vannvogner, eller etablere midlertidige vannledninger av brannslanger etc. inntil tilførsel av vann igjen er normalisert.

### 6.2 Bardal vannverk

Vannverket har ingen krisevannkilde. I perioder med leveringssvikt skal vannverkseier distribuere vann til alle abonnentene i det aktuelle området med tankbil/vannvogner, eller etablere midlertidige vannledninger av brannslanger etc. inntil tilførsel av vann igjen er normalisert. Mobilt klordoseringsutstyr er tilgjengelig.

## 7. Tekniske forhold

### 7.1 Ressursoversikt

- **Brannslanger** for bruk ved evt. ledningsbrudd lånes hos Sivilforsvaret. Alarmplan med nødvendige tlf. nr. finnes i IK-perm, prosedyre 10. *Handling ved ledningsbrudd*
- **Tankbil/-vogn** for reservevannforsyning kan leies av firma; Ivar Slotterøy. Tlf. nr. finnes i IK-perm, prosedyre 10. *Handling ved ledningsbrudd*
- **Oversikt** over lokale servicebedrifter, viktige leverandører og grossister samt private entreprenører finnes i vedlegg 4.
- **Oversikt** over kommunalt materiell og utstyr finnes i vedlegg 4. Her finnes bl a oversikt over nødvendig reserveutstyr som pumpemateriell, rør, rørdeler og rørleggerverktøy.

## 8. Handlingsplaner

Vedlagt er det utarbeidet aksjonsplaner for situasjoner som kan innebære stor risiko i hht ROS-rapport. Etter bearbeiding kan disse implementeres i internkontrollhåndboken til Leirfjord og Bardal kommunale vannverk.

Handlingsplan 1:	Handling ved akutt forurensning av drikkevannskilden, (ved f. eks sabotasje/giftutslipp)
Handlingsplan 2:	Handling ved trussel om sabotasje på vannforsyningssystem
Handlingsplan 3:	Melding om radioaktivt nedfall
Handlingsplan 4:	Grunnlag for håndtering av restriksjoner på vannforbruk.

## 9. Referanser

- /1/ ROS-rapport, Leirfjord kommunale vannverk, 2004
- /2/ Hovedplan vann, Leirfjord kommune, november 2003







# HANDLINGSPLAN 1

## AKUTT FORURENSNING AV DRIKKEVANNSKILDEN (VED FOR EKSEMPEL SABOTASJE/GIFTUTSLIPP)

### 1. Alarm

Noter tidspunkt og hvordan meldingen kom. Ved telefonisk henvendelse fra abonnent noteres navn og det forhøres om omfang og eventuelle skader.

### 2. Varsling/Informasjon

- *Ansvarlig teknisk personell varsles.*
- *Lokalt Mattilsyn varsles* → Vurderer i samråd med kommunen hvilke tiltak som må settes i verk for at vannet i en nødsituasjon skal være egnet til drikke eller annet næringsmiddelformål. Mattilsynet har myndighet til å stenge vannforsyningen om nødvendig.
- *Vakthavende lege og kommunelege varsles* → Samarbeider med Mattilsynet
- *Lensmann varsles* → Vurderer om og når evt lokal redningssentral etableres. Samarbeid med vannverket, brannvesen, helsemyndigheter, Fylkesmannen, kommuneledelse og Sivilforsvaret opprettes etter en vurdering av behov.
- Vurder behov for *allmenn informasjon*. (jfr rutine: *Varsling av abonnenter ved uforutsatt stopp i vannforsyningen*)

### 3. Oversikt over konsekvenser

- Mulig personskade/dødsfall
- Mulig stenging av drikkevannkilden over lengre tid.
- Mulig forurensning av drikkevannskilde over lengre tid.
- Mulig kokepåbud over lengre tid.

### 4. Konsekvensreduserende tiltak

- Ansvarlig personale, Mattilsynet og vakthavende lege vurderer hvilke tiltak som må inn.
- Prøvetakings- og analyseprogram for identifisering av evt kjemisk/biologisk forurensning, samt kontroll av forurensningsnivå ute på ledningsnettet og i evt høydebasseng.
- Vurder vannrasjonering av rent vann.
- Strategi for bruk av spylepunkter på ledningsnettet for raskest mulig uttynning/fjerning av forurensningen. Nettanalyse/simulering av forsyningssystemet kan benyttes til dette.
- Behov for rengjøring/desinfeksjon av evt høydebasseng og ledningsnett vurderes, evt tiltak iverksettes.

### 5. Koble inn reservevannkilder

- Ved helsefare skal krisevannkilde kobles inn. Krisevann må ikke kobles inn før det er sjekket mot eventuell forurensning.
- Vurdering av andre aktuelle nødvannkilder og vanddistribusjon med vanntankbiler ved fare for langvarig vannmangel.

### 6. Rapporter

- Når utbedringsarbeidet er ferdig og forsyningen igjen normal, skal hendelsen rapporteres skriftlig til teknisk sjef, lokalt Mattilsyn og helseetaten.

## HANDLINGSPLAN 2

### TRUSLER OM SABOTASJE PÅ VANNFORSYNINGSSYSTEM

#### 1. Alarm

- Noter tidspunkt og hvordan meldingen kom. Ved telefonisk henvendelse fra abonnent noteres navn og det forhøres om omfang og eventuelle skader.

#### 2. Varsling/Informasjon

- *Lensmann varsles* → Vurderer om og når evt lokal redningsentral (LRS) etableres. Samarbeid med vannverket, brannvesen, helsemyndigheter, Fylkesmannen, kommuneledelse og Sivilforsvaret opprettes etter en vurdering av behov.
- *Lokalt Mattilsyn varsles* → Vurderer i samråd med kommunen hvilke tiltak som må settes i verk for at vannet i en nødsituasjon skal være egnet til drikke eller annet næringsmiddelformål. Mattilsynet har myndighet til å stenge vannforsyningen om nødvendig.
- Vurder behovet for varsling av abonnenter

#### 3. Oversikt over konsekvenser

- Mulig akutt forurensning av vannkilde over lengre tid.
- Mulig akutt forurensning av selve drikkevannet over lengre tid.
- Mulig utfall av ordinær vannforsyning over lengre tid.

#### 4. Konsekvensreducerende tiltak

- Ved trussel om forurensning / giftutslipp vurderer ansvarlig i LRS (lokal redningsentral) hvilke mottiltak som må settes i gang for å hindre evt. forurensning å komme ut/spre seg på forsyningsnettet. Avhengig av påslippspunkt (kilde, vannbehandlingsanlegg, høydebasseng, ledningsnett) og type gift/bakterier.
- Ved trussel om ødeleggelse av anlegg vurderer ansvarlig i LRS hvilke mottiltak som er aktuelle ved ulike skader.

#### 5. Koble inn reservevannkilder

- Reservevann må ikke kobles inn før det er sjekket mot eventuell forurensning.
- Ved akutt vannmangel må vanntankbiler være disponible for spesielle abonnenter.
- Vurdering av andre aktuelle nødvannkilder og vanddistribusjon med vanntankbiler ved fare for langvarig vannmangel.

#### 6. Rapporter

- Når utbedringsarbeidet er ferdig og forsyningen igjen normal, skal hendelsen rapporteres skriftlig til teknisk sjef, lokalt mattilsyn og helseetaten

# HANDLINGSPLAN 3

## MELDING OM RADIOAKTIVT NEDFALL

### 1. Varsling/ Tiltak

- Ved melding om radioaktivt nedfall vil kriseutvalget hos Statens strålevern straks gjøre en vurdering av situasjonen og bestemme hvilke forholdsregler som skal tas rundt i de forskjellige kommunene.
- Fylkesmannen har et atomberedskapsutvalg som kommunen må forholde seg til. Beredskapsutvalget vil i samarbeid med kommunene gi føringer for videre drift av vannforsyningen. Forholdsreglene vil avhenge av type radioaktivt avfall, mengde, type vannkilde, geografisk plassering etc.
- Ved spørsmål ring kommunal- og beredskapsavdelingen hos Fylkesmannen:

**TLF:**

**75 53 16 48**

# HANDLINGSPLAN 4

## Grunnlag for håndtering av restriksjoner på vannforbruk

### 1. Varsling/Informasjon

Varsling om evt. restriksjoner på vannforbruk vurderes i hht. liste over sårbare abonnenter i vedlegg 3.

### 2. Vannbehov

Tallene er ment som et utgangspunkt for å kunne gjøre hensiktsmessige prioriteringer i en rasjonerings situasjon.

#### Husholdningsforbruk

- Normalt vannforbruk\*: 150 l/p\*d
- Nødvannskvantum\*\*, de første dagene: 3 l/p\*d
- Nødvannskvantum\*\*, etter noen dager: 10 l/p\*d

#### Offentlige institusjoner

- Normalt vannforbruk\*: 200 – 700 l/p\*d (sykehus og pleiehjem)
- Nødvannskvantum\*: ca 50 l/p\*d (vil variere med type institusjon og "nødvannsscenario". Ved epidemier, tarminfeksjoner o.l vil behovet være større enn 50 l/p\*d)
- \* tallet er hentet fra "Vannforsyning rundt indre oslofjord, nødvannforsyning i krisesituasjoner" (Scandiaconsult desember 1999)
- \*\* tallene for nødvannskvantum er hentet fra "kommunalt samarbeid om beredskap og drift" (Hjellnes COWI AS, september 1997)























## VIKTIGE TELEFONNUMMER

Tittel	Navn/Funksjon	Telefon
Ordfører	Ivan Haugland	75 07 40 00 mob 48 15 33 49 priv 75 04 81 40
Rådmann	Turid Nordnes	75 07 40 00 mob 90 82 41 67 priv 75 04 84 07
Etatsleder, Ressurs- og utviklingsetaten	Terje Evertsen	75 07 40 00 mob 98 66 49 51 priv 75 04 89 65
Avedelingsleder, Ressurs- og utviklingsetaten	Arnfinn Andersen	75 07 40 00 priv 75 04 81 30
Avdelingsingeniør	Asle Skog	91 39 91 21
Driftsoperatør I II		41 52 23 55 41 52 23 56
Mattilsynet Distriktskontoret for Midt-Helgeland	Kontrollorgan	75 11 70 00
Kommunelegen	Legevakt	75 07 40 30 113
Lensmann		75 11 27 00 028 112
Brannvesen		110
Sivilforsvaret	Harald Sigerstad S.Sjøen	41 46 86 49 mob 90 19 36 33 priv 75 04 30 10
Fylkesmannen, beredskapsavdeling		75 53 16 48

Helgeland arbeiderblad      tlf 75 11 36 10  
 Helgelands blad            tlf 75 04 33 80  
 NRK distriktssendinga      fax 75 50 57 55

**Liste over sårbare abonnenter ved Leirfjord og Bardal vannverk.**

<b>Leirfjord vannverk</b>	Tlf nr	Fax
Leirfjord sykehjem	750 74000	
Leirfjord barne og u-skole	750 74000	750 74111
Leines oppvekstsenter	750 74170	750 74171
Ulvangen oppvekstsenter	750 74130	750 74130
Leland barnehage	750 74165	750 74165
Leines seafood A/S	750 50200	750 50201
Ultra seafood Leland	750 48999	750 49920
<b>Bardal vannverk</b>		
Bardalsmat .	750 48900	
Sigurd Langfors	750 48866	
Oddvar Breimo	750 48861	
Rolf Nikolaisen	750 48731	
Gerd Hansen	750 48887	

Lokalaviser:

Helgeland arbeiderblad	tlf 75 11 36 10
Helgelands blad	tlf 75 04 33 80
NRK distriktssendinga	fax 75 50 57 55



